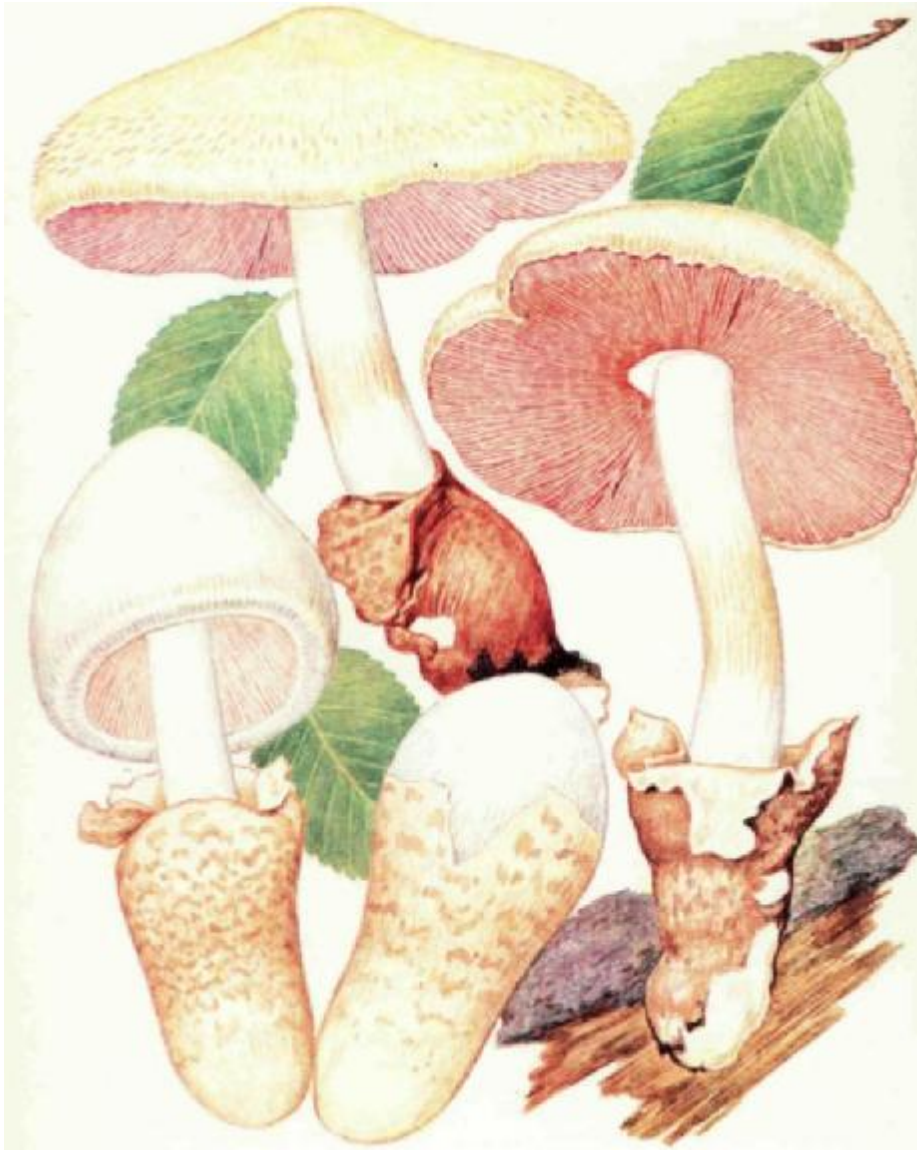




1. ПОШЛАВОК ШАФРАННЫЙ. 2. ВОЛЬВАРИЕЛЛА ШЕЛКОВИСТАЯ. 3. ВОЛЬВАРИЕЛЛА КРАСИВАЯ



ВОЛЬВАРИЕЛЛА ШЕЛКОВИСТАЯ

ВОЛЬВАРИЕЛЛА КРАСИВАЯ
Volvariella speciosa (Fr.) SIng.

Растет в лесах, садах и огородах, на мусорных кучах, на перегнойных почвах с июля по сентябрь.

Шляпка до 10 см в диаметре, сначала полушаровидная, затем колокольчатая или слегка распростертая, белая, в центре темно-серая.

Мякоть белая, рыхлая, без особого запаха и вкуса.

Пластинки свободные, сначала белые, затем розовые. Споры розовые, эллипсоидные.

Ножка белая, 10—15 см длины, 1—2 см толщины, к основанию вздутая, плотная, с белым широким перепончатым влагалищем.

Малоизвестный условно съедобный гриб. Употребляется свежим.

ОЛЕНИЙ ГРИБ.
ПЛЮТЕЙ ОЛЕНИЙ
Pluteus cervinus (Fr.) Kumm.

Произрастает на пнях, валежной гниющей древесине лиственных и хвойных деревьев. Встречается часто одиночно или небольшими группами в июне — сентябре.

Шляпка до 13 см в диаметре, серо-коричневая или серо-бурая, блестящая, продольно-волокнистая, у молодых грибов колокольчатая, у зрелых — распростертая.

Мякоть белая, мягкая, с приятным вкусом и запахом.

Пластинки свободные, широкие, частые, сначала белые, затем розоватые. Споровый порошок розовый. Споры эллипсоидные.

Ножка до 10 см длины, 0,5—1,5 см толщины, цилиндрическая или немного расширенная к основанию, белая, иногда с темными хлопьевидными волокнами, плотная.

Съедобный гриб четвертой категории. Употребляется свежим, соленым, маринованным, пригоден для сушки.

ПЛЮТЕЙ
ЧЕРНОКРАЙНИЙ
Pluteus atromarginatus (Konr.)
Kllhner

Растет на гнилых пнях и валежной древесине. Встречается редко в июле — августе.

Шляпка 5—7 см в диаметре, распростертая, серовато-коричневая, шелковистая.

Мякоть в центре шляпки толстая, мягкая, вкус и запах приятные.

Пластинки свободные, сначала белые, затем розовые, с темно-бурым, почти черным краем. Споровый порошок розовый. Споры широкоэллипсоидные.

Ножка 5—10 см длины, 0,5—1,0 см толщины, плотная, серая, волокнистая.

Малоизвестный съедобный гриб.

Употребляется свежим, соленым, маринованным.

ПЛЮТЕЙ
БЕЛЫЙ
Pluteus pellitus (Fr.) Kumm.

Растет в лесах на валежной древесине с мая по сентябрь, иногда встречается на лесных складах, на гниющих опилках.

Шляпка 3—6 см в диаметре, распростертая, белая, с темным бугорком на вершине.

Мякоть белая, тонкая, плотная, без особого вкуса и запаха.

Пластинки свободные, частые, широкие, сначала белые, затем розовые. Споровый порошок розовый. Споры яйцевидные или эллипсоидные.

Ножка 4—6 см длины, 0,5—0,7 см толщины, плотная или полая, хрупкая, цилиндрическая, снизу утолщенная, белая, с сероватыми волокнами.

Малоизвестный съедобный гриб.

Употребляется свежим, соленым, маринованным.

ПЛЮТЕЙ УМБРОВЫЙ

Pluteus umbrosus (Fr.) Kumm.

Селится в широколиственных и хвойных лесах на опавших ветвях, погруженных в почву, на пнях и около них. Плодоносит с июля по сентябрь.

Шляпка до 10 см в диаметре, выпуклая или распростертая, с бугорком в центре, темно-бурая, умбровая, продольно-полосатая, с волнистыми хлопьями на поверхности.

Мякоть белая, тонкая, немного горьковатая, с редечным запахом.

Пластинки свободные, частые, широкие, сначала беловатые, затем розовые (по цвету спор), с бурым краем. Споровый порошок розовый. Споры овально-эллипсоидные, гладкие, розовые.

Ножка до 10 см длины, 0,6—0,8 см толщины, плотная, ровная, иногда сверху немного суженная, грязновато-белая, соломенно-желтая, покрыта бурыми волокнистыми хлопьями.

Малоизвестный съедобный гриб. Употребляется свежим.

ПЛЮТЕЙ ЛЬВИНО-ЖЕЛТЫЙ

Pluteus leoninus (Fr.) Kumm.

Растет на древесине различных пород в хвойных и лиственных лесах с июля по октябрь.

Шляпка 4—12 см в диаметре, ширококолокольчатая, затем распростертая, с бугорком в центре, по краю ребристо-полосатая, буровато-желтая или медово-желтая.

Мякоть белая, с приятным запахом и вкусом.

Пластинки свободные, широкие, частые, сначала бледно-желтые, затем розовые. Споровый порошок розовый. Споры широкоэллипсоидные.

Ножка 5—10 см длины, 0,2—1,0 см толщины, плотная, цилиндрическая, ровная, бледно-желтая, волокнистая, продольно-полосатая.

Малоизвестный съедобный

гриб. Употребляется свежим, соленым, маринованным, пригоден для сушки.

МЕЛАНОЛЕУКА ЧЕРНО-БЕЛАЯ

Melanoleuca melaleuca (Fr.) Murr.

Растет в лиственных и смешанных лесах, парках, среди травы. Встречается часто, единичными экземплярами и небольшими группами с конца июля до начала сентября.

Шляпка 4—10 см в диаметре, сначала выпуклая, затем распростертая, с широким бугорком, темно-серая, оливково-бурая или темно-коричневая, иногда почти черная, выцветающая.

Мякоть рыхлая, сначала белая, затем сероватая, сладковатая, без особого запаха.

Пластинки приросшие к ножке, в середине широкие, частые, белые или кремовые. Споровый порошок белый. Споры яйцевидно-эллипсоидные, шероховатые.

Ножка 5—10 см длины, 0,5—1,0 см толщины, плотная, цилиндрическая, снизу утолщенная, грязно-белая, продольно-волокнистая.

Малоизвестный съедобный гриб. Употребляется свежим и соленым.

МЕЛАНОЛЕУКА ПОЛОСАТОНОЖКОВАЯ *Melanoleuca grammopodium* (Fr.) Quel.

Селится в лиственных лесах и кустарниках, в траве, на опушках и у дорог. Встречается небольшими группами и единичными экземплярами в августе — сентябре.

Шляпка 7—15 см в диаметре, распростертая, с бугром, серовато-бурая, серовато-коричневая или рыжеватая, выцветающая, гладкая.

Мякоть в центре шляпки утолщенная, белая или серовато-буроватая, запах сильный, мучнистый.



1. ОЛЕНИЙ ГРИБ. 2. ПЛЮТЕЙ ЧЕРНОКРАЙНИЙ. 3. ПЛЮТЕЙ БЕЛЫЙ. 4. ПЛЮТЕЙ УМБРОВЫЙ



1. ПЛОТЕЙ ЛЬВИНО-ЖЕЛТЫЙ. 2. ГРИБ-ЗОНТИК СОСЦЕВИДНЫЙ. 3. ЗОНТИК ШЕЛУШИСТЫЙ



1. МЕЛАНОЛЕУКА ЧЕРНО-БЕЛАЯ. 2. МЕЛАНОЛЕУКА ПОЛОСАТОНОЖКОВАЯ. 3. МЕЛАНОЛЕУКА КОРТКОНОЖКОВАЯ

Пластинки приросшие к ножке, частые, белые или кремовые, широкие. Споровый порошок белый. Споры яйцевидные или эллипсоидные, шероховатые.

Ножка 7—12 см длины, 1,0—1,5 см толщины, цилиндрическая, снизу клубневидно утолщенная, плотная, эластичная, беловатая, с темно-бурыми продольными полосками.

Малоизвестный съедобный гриб. Употребляется свежим.

МЕЛАНОЛЕУКА КОРОТКОНОЖКОВАЯ

Melanoleuca brevipes (Fr.) Pat.

Растет в садах, лесах, на пастбищах. Плодоносит с июля по октябрь.

Шляпка 8—12 см в диаметре, сначала выпуклая, затем горизонтально распростертая в центре, с бугорком, грязно-желтая или ореховая.

Мякоть буроватая, мягкая, имеет приятный вкус и запах свежей муки.

Пластинки частые, приросшие к ножке зубцом или почти свободные, песочного цвета. Споровый порошок белый. Споры эллипсоидные, шероховатые.

Ножка 1—5 см длины, 1—3 см толщины, плотная, серая, буроватая, коричневая, снизу клубневидно утолщенная, сверху (под шляпкой) мучнистая.

Малоизвестный съедобный гриб. Употребляется свежим и соленым.

ГРИБ-ЗОНТИК ПЕСТРЫЙ

Macrolepota procera (Fr.) Sing.

Встречается очень часто в изреженных лесах и кустарниках, на лесных опушках, полянах, вырубках, вдоль дорог, в садах и парках, иногда образует «ведьмины кольца». Плодоносит с августа по сентябрь.

Гриб очень крупный. Шляпка

достигает 25 см в диаметре, сначала яйцевидно-округлая, затем колокольчатая и, наконец, распростертая, как зонтик (отсюда и название гриба), в центре с бугорком, серо-бурая, в середине более темная, с угловатыми, более темными, легко отделяющимися чешуйками.

Мякоть белая, рыхлая, толстая, с грибным запахом, у молодого гриба приятный ореховый вкус.

Пластинки свободные, отделены от ножки кольцом, белые, с возрастом слегка краснеющие. Споровый порошок белый. Споры эллипсоидные, гладкие.

Ножка до 35 см длины, до 3 см толщины, полая, при основании сильно утолщена, светло-буроватая, покрыта бурыми чешуйками, с подвижным широким белым кольцом.

Съедобный гриб четвертой категории. Употребляется в молодом возрасте (пока шляпка не развернулась и имеет яйцевидную форму) свежим, пригоден также для сушки.

ГРИБ-ЗОНТИК КРАСНЕЮЩИЙ

Macrolepota rhacodes (Vitt)
Sing.

Растет в лиственных, хвойных и смешанных лесах на гумусовой почве с июля по октябрь.

Шляпка до 20 см в диаметре, сначала шаровидная, затем распростертая в виде зонтика, серовато-бурая, с крупными четырехугольными коричневатými чешуйками.

Мякоть толстая, рыхлая, белая, на изломе краснеющая, особенно в ножке, без особого вкуса и запаха.

Пластинки белые, прикрепленные к хрящеватому кольцевому выступу — коллариуму. Споровый порошок белый. Споры эллипсоидные, гладкие.

Ножка до 25 см длины, 1,5—2,0 см толщины, полая, светло-коричневая или беловатая, снизу клубневидно вздутая.

Малоизвестный съедобный



ГРИБ-ЗОНТИК ПЕСТРЫЙ



ГРИБ-ЗОНТИК ПЕСТРЫЙ



1. ГРИБ-ЗОНТИК КРАСНЕЮЩИЙ. 2. ГРИБ-ЗОНТИК БЕЛЫЙ. 3. ЗОНТИК КРАСНЫЙ

гриб. В пищу употребляются молодые грибы свежими, пригодны для сушки.

ГРИБ-ЗОНТИК СОСЦЕВИДНЫЙ

Macrolepota mastoldea (Fr.)
SIng.

Растет в лиственных и хвойных лесах, на лесных полянах, вырубках, опушках, в парках с августа по октябрь.

Шляпка 8—12 см в диаметре, тонкомясистая, сначала колокольчатая, затем полураспростертая, с резко выступающим бугорком, белая, в центре с прижатыми коричневыми хлопьевидными чешуйками.

Мякоть белая, с приятным запахом и вкусом молодого лесного ореха.

Пластинки свободные, частые, сначала белые, затем светло-желтоватые. Споровый порошок белый. Споры эллипсоидные, гладкие.

Ножка до 16 см длины, 0,3—0,7 см толщины, полая, цилиндрическая, покрыта очень мелкими светлыми или коричневыми чешуйками, к основанию расширена в небольшой клубень. Кольцо на ножке белое, подвижное.

Съедобный гриб четвертой категории. В пищу употребляются только шляпки молодых грибов свежими, пригодны для сушки.

ГРИБ-ЗОНТИК БЕЛЫЙ

Macrolepota excorlata (Fr.)
Mos.

Встречается на лесных полянах, вдоль дорог, в старых парках, на лугах, пастбищах. Растет небольшими группами с июля по сентябрь.

Шляпка до 10 см в диаметре, белая, в центре бурая, мелкочешуйчатая, с растрескивающейся кожицей, сначала округлая, затем зонтиковидная.

Мякоть белая, мягкая, вкус и запахи приятные.

Пластинки свободные, образу-

ют вокруг ножки хрящевидный выступ. Споровый порошок белый. Споры эллипсоидные, гладкие.

Ножка до 10 см длины, до 1 см толщины, полая, белая, с подвижным белым перепончатым кольцом, в основании утолщенная, внутри белая.

Съедобный гриб четвертой категории. Употребляется свежим, пригоден для сушки.

ЛЕПИОТА ЩИТКОВАЯ

Lepiota clypeolaria (Fr.) Kumm.

Растет в хвойных и смешанных лесах с июля по октябрь. Образует «ведьмины круги».

Шляпка 4—8 см в диаметре, сначала колокольчатая, затем плоско-выпуклая, трещиноватая, сначала беловатая, затем желто-бурая, в центре с темным бугорком.

Мякоть белая, вкус и запах приятные.

Пластинки свободные, белые или желтоватые, частые. Споровый порошок белый. Споры веретеновидные.

Ножка 6—8 см длины, около 1 см толщины, ровная или слегка утолщенная в основании, полая, над кольцом гладкая, беловатая, под кольцом покрыта желтоватыми чешуйками. Кольцо хлопьевидное, пленчатое, исчезающее.

Малоизвестный съедобный гриб. Употребляется свежим.

Неопытные грибники могут спутать этот гриб с несъедобной или ядовитой лепиотой гребенчатой (см. сравнительную таблицу 5).

ЛЕПИОТА ЧЕШУЙЧАТАЯ ЖЕЛТОВАТАЯ

Lepiota ventriospora Reicl

Встречается в дубово-сосновых, сосново-березовых и кедрово-широколиственных лесах. Растет отдельными экземплярами или группами на лесной подстилке с июня по октябрь.

Шляпка 3—8 см в диаметре,



1. ЛЕПИОТА ЩИТКОВАЯ. 2. ЛЕПИОТА ЧЕШУЙЧАТАЯ ЖЕЛТОВАТАЯ

сначала ширококоническая, в центре толстомясистая, затем выпукло-распростертая, с бугорком, желтоватая, бледно-охристая, с бурым диском, волокнистая, с охристо-коричневыми чешуйками.

Мякоть беловатая, с грибным запахом и вкусом.

Пластинки почти свободные, частые, белые, затем кремово-белые.

Споры белые, веретеновидные.

Ножка 4—9 см длины, 0,5—0,8 см толщины, цилиндрическая, в основании слегка расширенная, полая, бледно-бурая, над кольцом голая, под ним с желтыми, хлопьевидно-войлочными чешуйками.

Малоизвестный съедобный гриб. Употребляется свежим.

**ЗОНТИК ШЕЛУШИСТЫЙ.
ЦИСТОДЕРМА ПАХУЧАЯ**
Cystoderma carcharlas (Seer.)
Fayod.

Растет в сосновых, еловых, сосново-березовых лесах на мшистой подстилке группами или отдельными экземплярами. Плодоносит с июня по ноябрь.

Шляпка 3—6 см в диаметре, сначала выпуклая, затем распростертая или плосковыпуклая, с припухлым бугорком в центре. Кожца светло-розовая, кремовая, беловатая или светло-серая, мелкозернистая, сухая.

Мякоть беловато-желтоватая, с неприятным запахом плесени, без особого вкуса.

Пластинки приросшие или нисходящие по ножке, частые, белые или слегка розовые. Споры порошок белый. Споры яйцевидные.

Ножка 3—6 см длины, 0,3—0,4 см толщины, цилиндрическая, полая, к основанию слегка расширенная, с кольцом, выше кольца белая, ниже — одного цвета со шляпкой.

Малоизвестный условно съедобный гриб. После отваривания неприятный запах исчезает. Употребляется свежим.

ЗОНТИК КРАСНЫЙ
Cystoderma cinnabarinum (Seer.)
Fayod

Встречается преимущественно в сосновых и смешанных лесах с конца июля до октября.

Шляпка до 8 см в диаметре, сначала выпуклая, затем плоская, ярко-киноварно-красная, чешуйчатая, с белыми волокнистыми хлопьями по краю.

Мякоть желтовато-розовая, с приятным вкусом и запахом.

Пластинки приросшие к ножке, частые, тонкие, сначала белые, затем кремовые. Споры белые, эллипсоидные, гладкие.

Ножка до 6 см длины, 0,5—0,9 см толщины, полая, цилиндрическая, ровная, в основании немного расширенная, с красноватым кольцом. Над кольцом — белая, под ним — с красными чешуйками.

Гриб съедобен, четвертой категории. Употребляется свежим, соленым и маринованным.

**ЦИСТОДЕРМА
АМИАНТОВАЯ**
Cystoderma amlanthinum (Scop.)
Fr.) Fayod.

Встречается в хвойных и смешанных лесах среди мхов, а также на лугах с августа по сентябрь.

Шляпка 2—5 см в диаметре, сначала полушаровидная, затем плоская, с бугорком, охряно-желтая.

Мякоть беловато-желтоватая, тонкая, запах резкий, вкус приятный.

Пластинки приросшие к ножке, беловатые, затем желтоватые, частые. Споры порошок белый. Споры эллипсоидные.

Ножка 2—5 см длины, до 0,6 см толщины, полая, над кольцом белая, гладкая, ниже кольца охряно-желтая, зернистая. Кольцо желтоватое, исчезающее.

Малоизвестный съедобный гриб. Употребляется свежим.



1. ЦИСТОДЕРМА АМИАНТОВАЯ. 2. ЦИСТОДЕРМА ЗЕРНИСТАЯ

ЦИСТОДЕРМА ЗЕРНИСТАЯ
Cystoderma amlanthinum (Scop,
ex
Fr.) Fayoc1.

Растет в сосновых и еловых лесах обычно среди мхов с августа по октябрь. Часто образует «ведьмины кольца».

Шляпка 2,5 см в диаметре, сначала полу шаровидная, затем плосковыпуклая, с бугорком, рыжевато-красно-буроватая, мучнисто-мелкозернистая.

Мякоть беловато-желтоватая, без запаха, приятного вкуса.

Пластинки почти свободные, белые или желтоватые, частые. Споровый порошок белый. Споры яйцевидные.

Ножка 2—9 см длины, 0,5—0,9 см толщины, полая, выше кольца белая, ниже — одного цвета со шляпкой, буровато-зернистая.

Малоизвестный съедобный гриб. Употребляется свежим.

ШАМПИньОН
ОБЫКНОВЕННЫЙ.
ШАМПИньОН ЛУГОВОЙ
Agaricus campestris Fr.

Селится на навозной почве близ жилья, животноводческих ферм, на лугах, выгонах, огородах, в парниках, теплицах, а также в садах, парках, иногда на улицах, на цветочных газонах. Растет обычно большими группами с весны до глубокой осени.

Шляпка до 15 см в диаметре, у молодых грибов выпуклая, у зрелых — плоская, края загнуты вниз. Кожица белая или сероватая, сухая, гладкая или покрыта мелкими буроватыми чешуйками.

Мякоть толстая, белая, на разрезе розовеющая, с приятным грибным запахом и высокими вкусовыми качествами.

Пластинки свободные, сначала белые, затем розоватые, серовато-фиолетовые, а у зрелых грибов темно-коричневые, почти черные. Споровый порошок темно-бурый, почти черный. Споры широкооваль-

ные, гладкие, темно-коричневые.

Ножка до 10 см длины, до 2 см толщины, полая, прямая, белая, с пленчатым кольцом. Кольцо однослойное, расположено почти в середине ножки.

Гриб съедобен, второй категории. Употребляется свежим и маринованным, пригоден для сушки.

Шампиньон обыкновенный можно спутать с бледной поганкой (см. сравнительную таблицу 1).

ШАМПИньОН
ДВУСПОРОВЫЙ
Agaricus bisporus (J. Lge)
Imbach.

Растет в лесах, садах и огородах, на выгонах, унавоженной почве с мая по октябрь.

Шляпка до 10 см в диаметре, полукруглая, выпуклая, затем выпукло-распростертая, сначала белая, потом грязно-коричневая, чешуйчатая или гладкая.

Мякоть белая, плотная, сочная, на изломе розовеет или краснеет, с кисловатым грибным запахом и вкусом.

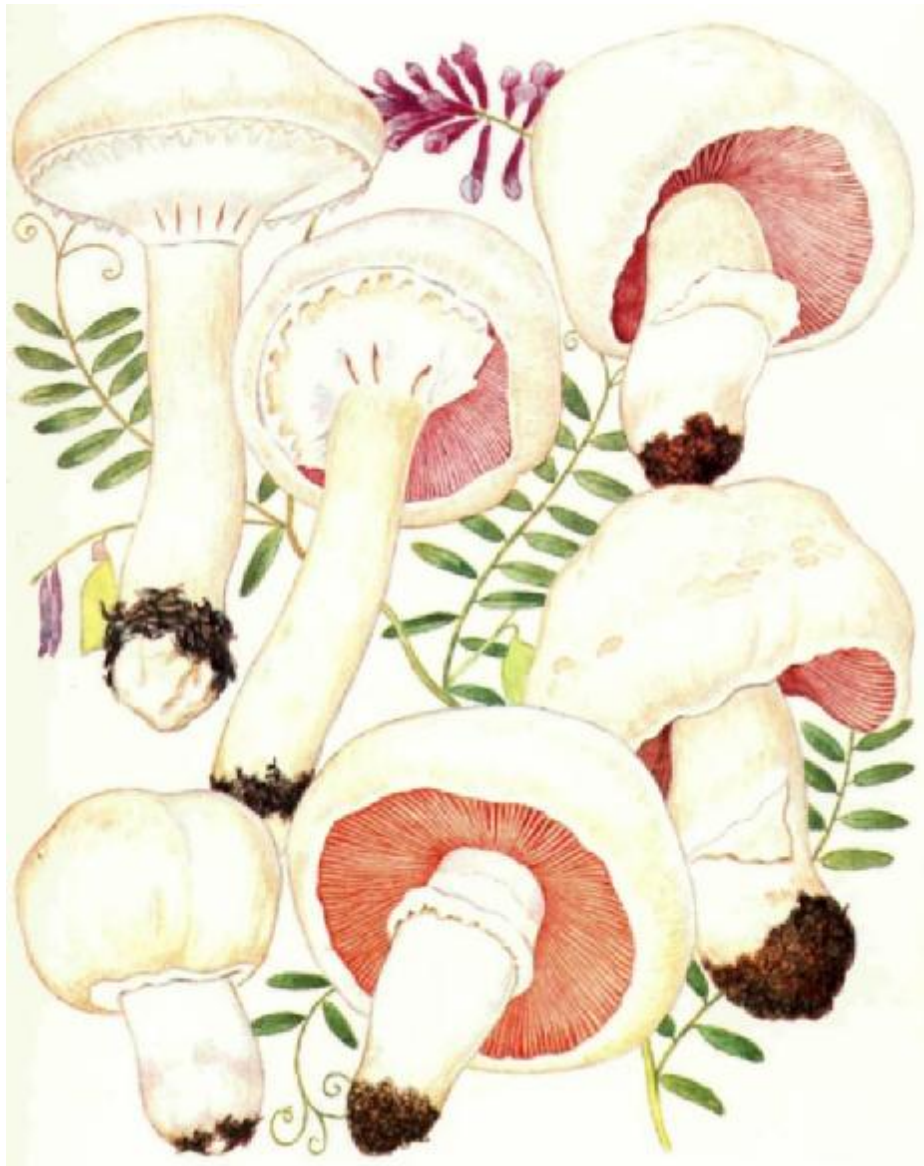
Пластинки свободные, частые, тонкие, сначала розовато-серые, затем темно-коричневые. Споровый порошок темно-коричневый. Споры округлые или округло-яйцевидные.

Ножка 3—6 см длины, 1—2 см толщины, гладкая, цилиндрическая, к основанию суженная, полая или плотная, под шляпкой красноватая, с кольцом.

Съедобный гриб второй категории. Употребляется свежим и маринованным, пригоден для сушки. Выращивают в теплицах, шампиньонницах. В природных условиях встречаются 3 разновидности шампиньона двуспорового: белая, кремовая и коричневая.

ШАМПИньОН
ДВУКОЛЬЦЕВОЙ
Agaricus blattorquils (Quel.)
Sacc.

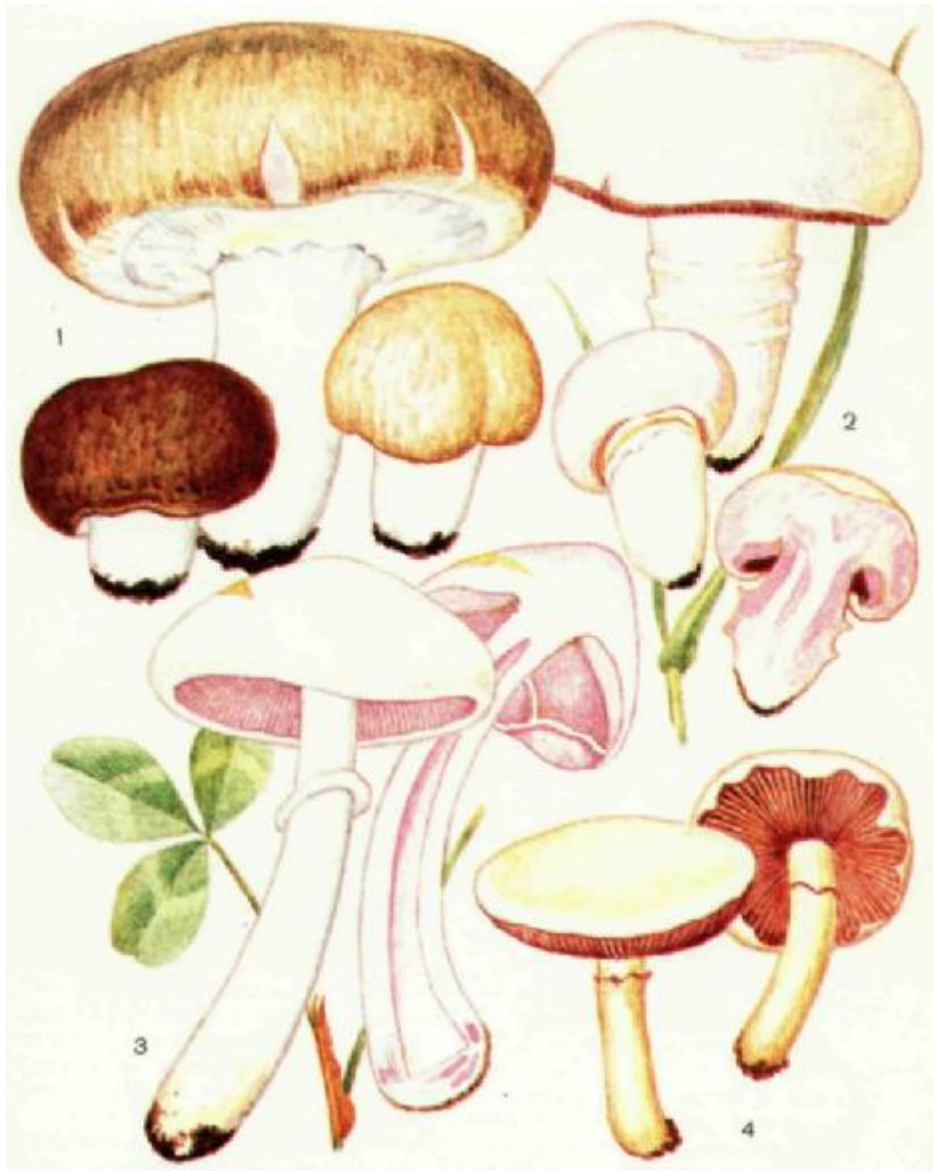
Растет в лесах, парках, садах, огородах, на выгонах, кучах навоза,



ШАМПИньОН ОБЫКНОВЕНный



ШАМПИньОН ОБЫКНОВЕНный



1. ШАМПИЊОН ДВУСПОРОВЫЙ. 2. ШАМПИЊОН ДВУКОЛЬЦЕВОЙ. 3. ШАМПИЊОН ПЕРЕЛЕСКОВЫЙ. 4. ШАМПИЊОН РОЗОВОПЛАСТИНКОВЫЙ



1. ШАМПИНЬОН ПОЛЕВОЙ. 2. ШАМПИНЬОН ЛЕСНОЙ. 3. ШАМПИНЬОН АВГУСТОВСКИЙ

мусора, на улицах. Встречается часто с мая по октябрь.

Шляпка 3—15 см в диаметре, полукруглая, затем выпукло-распростертая, белая, с возрастом приобретает коричневый оттенок. Край подвернутый.

Мякоть толстая, белая, розовеющая, с приятным вкусом и запахом.

Пластинки свободные, частые, сначала розовые, затем темно-коричневые с более светлым краем. Споровый порошок темно-коричневый. Споры почти шаровидные, гладкие.

Ножка 4—7 см длины, 1,5—4,0 см толщины, цилиндрическая, иногда к основанию суженная, плотная, одного цвета со шляпкой. Имеет 2 кольца.

Съедобный гриб второй категории. Употребляется свежим и маринованным.

ШАМПИНЬОН ПОЛЕВОЙ

Agaricus arvensis Fr.

Встречается на пастбищных полянах, в садах и парках большими группами с мая до поздней осени.

Шляпка до 20 см в диаметре, сначала коническая или округло-колокольчатая, с завернутым краем, затем плоская, белая, от прикосновения желтеющая, сначала хлопьевидно-мучнистая, затем шелковистая или чешуйчатая, сухая.

Мякоть белая, на изломе и от прикосновения слабо желтеет, с запахом аниса и ореховым вкусом.

Пластинки свободные, у молодых грибов белые, у зрелых красноватые, шоколадно-бурые, черные. Споровый порошок темно-бурый. Споры яйцевидные, эллипсоидные.

Ножка до 10 см длины, до 3 см толщины, утолщенная к основанию, белая, позднее желтеющая, полая, с двухслойным перепончатым кольцом.

Гриб съедобен, третьей категории. Употребляется свежим и маринованным. Выращивают в парниках.

Неопытные грибники могут спутать шампиньон полевой с белой формой бледной поганки (см. сравнительную таблицу 1).

ШАМПИНЬОН ЛЕСНОЙ

Agaricus silvaticus Seer.

Растет в хвойных (преимущественно еловых) и смешанных лесах. Встречается одиночно и группами. При благоприятных условиях плодоносит на одном месте несколько раз за лето через каждые 12—15 дней с июля до поздней осени.

Шляпка до 15 см в диаметре, сначала яйцевидно-колокольчатая, затем плосковыпуклая, ржаво-буро-коричневая, в середине более темная, чешуйчатая или волокнистая.

Мякоть тонкомясистая, белая, на разрезе быстро краснеющая. Вкус сладковатый, запах кисловато-острый, приятный.

Пластинки свободные, частые, сначала белые или грязно-буроватые, затем темно-коричневые. Споровый порошок белый. Споры яйцевидные, яйцевидно-эллипсоидные, светло-коричневые.

Ножка до 19 см длины, 0,5—1,2 см толщины, в основании утолщенная, полая, грязновато-белая, с белым узким и тонким пленчатым кольцом, часто исчезающим.

Гриб съедобен, четвертой категории. Употребляется свежим.

ШАМПИНЬОН ПЕРЕЛЕСКОВЫЙ

Agaricus silvicola (Vitt.) Sacc.

Встречается часто в еловых, дубовых, березовых, смешанных, широколиственных лесах и парках отдельными экземплярами и группами с июля по октябрь.

Шляпка 5—10 см в диаметре, сначала яйцевидная, полукруглая, затем выпукло-распростертая, белая, серовато-белая, от прикосновения желтеет.

Мякоть белая или кремовая, острого вкуса, с запахом аниса.

Пластинки свободные, частые, сначала светло-красноватые, затем темно-коричневые. Споровый порошок коричневый. Споры яйцевидные.

Ножка 6—8 см длины, 1—1,5 см толщины, цилиндрическая, к основанию расширяющаяся, полая, белая, шелковисто-волокнистая.

Кольцо простое, белое с желтоватым налетом.

Съедобный гриб четвертой категории. Употребляется свежим, маринованным, пригоден для сушки.

ШАМПИНЬОН АВГУСТОВСКИЙ *Agaricus augustus* Fr.

Растет преимущественно в хвойных лесах, часто около муравейников, с августа по октябрь.

Шляпка до 15 см в диаметре, сначала почти шаровидная, затем полурапростертая, темно-коричневая, темно-оранжевая. Кожица растрескивается на мелкие чешуйки.

Мякоть беловатая, мясистая, на изломе окрашивается в розовато-красноватый цвет, с миндальным запахом и острым вкусом.

Пластинки свободные, сначала светлые, затем розовато-красные, позже темно-коричневые. Споровый порошок коричневый. Споры широкоэллипсоидные, овально-яйцевидные.

Ножка 5—10 см длины, 1,5—2,0 см толщины, белая, плотная, с кольцом, от прикосновения желтеет. Кольцо белое, гладкое, с желтоватыми хлопьями.

Съедобный гриб третьей категории. Употребляется свежим и маринованным, пригоден для сушки.

ШАМПИНЬОН РОЗОВО ПЛАСТИНКОВЫЙ. ШАМПИНЬОН ИЗЯЩНЫЙ *Agaricus rosolophyllus* Lasch.

Растет в смешанных и широколиственных лесах, в парках, на пастбищах и огородах с июля по октябрь.

Шляпка 2—5 см в диаметре, сначала полушаровидная, затем плосковыпуклая, чешуйчатая или волокнистая, беловатая или буроватая с фиолетово-розовым оттенком.

Мякоть тонкая, белая или желтоватая, с едким вкусом и миндальным запахом.

Пластинки свободные, частые, красновато-розовые, затем пурпурно-бурые. Споровый порошок коричневый. Споры эллипсоидные.

Ножка 2,5 см длины, до 0,5 см толщины, полая, цилиндрическая, к основанию слегка утолщенная, беловатая с желтоватым оттенком. Кольцо узкое, беловатое, свисающее, иногда исчезающее.

Малоизвестный съедобный гриб. Употребляется свежим, маринованным.

ЛЕЙКОАГАРИКУС РУМЯНЯЩИЙСЯ *Leucoagaricus leucothtus* (Vitt.) S. Wasser

Встречается часто на пастбищах, в огородах, садах и парках, на улицах, реже в лесах. Растет отдельными экземплярами или группами в августе — сентябре.

Шляпка 4—10 см в диаметре, сначала колокольчатая, затем выпукло-распростертая, с бугорком, белая, в центре темнее.

Мякоть толстая, белая, с приятным вкусом и запахом.

Пластинки свободные, с небольшим коллариемом, сначала чисто-белые, затем розовеющие, при подсыхании темнеют. Споровый порошок беловатый. Споры эллипсоидные, гладкие.



1. ПЕЙКОГАРИКУС РУМЯНЯЩИЙСЯ, 1. ПСАТИРЕЛЛА СЕРО-БУРАЯ. 1. ПСАТИРЕЛЛА КАШТАНОВАЯ

Ножка 4—8 см длины. 1 — 1,5 см толщины, центральная, цилиндрическая, полая, белая. Кольцо простое, отстающее, белое, обычно исчезающее.

Малоизвестный съедобный гриб с высокими вкусовыми качествами. Употребляется свежим.

НАВОЗНИК БЕЛЫЙ

Coprinus comatus (Fr.) S. F. Gray

Растет небольшими группами на унавоженных почвах, лугах, пастбищах, огородах, в заброшенных парниках, на цветочных клумбах, газонах, в подвалах, у навозных и компостных куч и в других местах, богатых перегноем. Встречается часто с мая по октябрь.

Шляпка 10—15 см высоты, 3—5 см ширины, эллипсоидно-цилиндрическая, нераспростертая, белая, затем краснеет, чернеет и расплывается в жидкую массу.

Мякоть нежная, белая, тонкомясистая, с приятным вкусом и запахом.

Пластинки свободные, сначала белые, затем розовые, у старых грибов черные, расплывающиеся. Споры эллипсоидные, неравнобокие, черные. При созревании шляпка гриба вместе с пластинками расплывается в черную жидкость, содержащую споры, которая постепенно капает с краев шляпки.

Ножка длиной до 15 см, толщиной 1,5—2,5 см, цилиндрическая, в основании утолщенная, с мешковидным белым влагалищем, белая, шелковистая, с белым подвижным кольцом, полая.

Малоизвестный условно съедобный гриб. Употребляется только в молодом возрасте (пока пластинки чисто-белые) свежим, маринованным, пригоден для сушки. При малейшем потемнении пластинок в пищу непригоден. Блюда из этого гриба нельзя подавать вместе с алкогольными напитками, так как это может вызвать отравление.

Старые грибы используют для

изготовления чернил, содержащих характерные для этого вида споры, которые легко идентифицировать под микроскопом. Такие чернила трудно подделать, поэтому они предназначены для составления особо важных документов.

НАВОЗНИК СЕРЫЙ, ЧЕРНИЛЬНЫЙ ГРИБ

Coprinus atramentarius (Fr.) Fr.

Растет на унавоженных, богатых перегноем почвах — на полях, огородах, в садах, на свалках, около конюшен, навозных и компостных куч, в лесу на вырубках, около древесных стволов и пней листовенных пород. Встречается часто большими скученными группами с мая по октябрь.

Шляпка 5—10 см в диаметре. Серая или серовато-коричневая, в центре более темная, у молодого гриба яйцевидная, затем ширококолокольчатая, с растрескивающимся краем, поверхность с мелкими, немного темноватыми чешуйками.

Мякоть светлая, быстро темнеющая, без особого запаха, вкус сладковатый.

Пластинки свободные, широкие, у молодых белые, затем темно-бурые. По мере созревания шляпка и пластинки гриба расплываются в черную жидкость.

Ножка 10—20 см высоты, 1 — 2,5 см толщины, у основания слегка буроватая, гладкая, цилиндрическая, с белым, исчезающим кольцом.

Малоизвестный съедобный гриб. Употребляется свежим и маринованным. Нельзя подавать с алкогольными напитками, так как это вызывает отравление.

НАВОЗНИК СЕРЫЙ ОБЫКНОВЕННЫЙ

Coprinus clnereus (Fr.) S. F. Gray

Обычно растет на унавоженной, богатой перегноем почве с июля до сентября.



НАВОЗНИК БЕЛЫЙ

Шляпка до 3 см в диаметре, сначала яйцевидная или цилиндрическая, затем ширококолокольчатая, мохнатая, позднее морщинистая, ребристая, трещиноватая, к старости расплывается в черную массу.

Мякоть белая, затем темнеет, с приятным запахом и вкусом.

Пластинки свободные, сначала белые, затем черные, расплывающиеся. Споры округло-эллипсоидные, неравнобокие.

Ножка до 10 см длины, 0,3—0,5 см толщины, полая, снизу слегка утолщенная, белая, без кольца.

Малоизвестный съедобный гриб. Употребляется только в молодом возрасте (пока не потемнели пластинки) свежим и маринованным.

НАВОЗНИК МЕРЦАЮЩИЙ

Coprinus micaceus (Fr.) Fr.

Растет большими скученными группами около гнилых пней, у основания стволов деревьев, на увлажненных почвах, пастбищах, огородах, в садах, на улицах. Встречается часто со второй половины мая по октябрь (после дождей). На одном месте плодоносит несколько раз за сезон.

Шляпка желто-бурая, 1—3 см в диаметре, тонкая, с частыми бороздками, идущими от гладкой верхушки к краю, в молодом возрасте яйцевидная, позднее колокольчатая, поверхность покрыта блестящими чешуйками, придающими мерцающий блеск, впоследствии чешуйки исчезают.

Мякоть тонкая, беловатая, палевая, с мягким вкусом, запах грибной.

Пластинки свободные, частые, сначала почти белые, затем темнеющие и, наконец, черные. Споры эллипсоидные, неравнобокие, темно-бурые. У старых грибов шляпка и пластинки расплываются в темную чернильную массу.

Ножка длиной 8—10 см, толщи-

ной 0,3—0,5 см, ровная, шелковистая, очень гибкая, полая.

Малоизвестный съедобный гриб. Употребляются только шляпки в молодом возрасте (пока пластинки не потемнели).

Навозник мерцающий образует фермент целлюлазу, с помощью которой он хорошо разлагает и усваивает клетчатку древесины. Этот гриб можно использовать при переработке древесных отходов (опилок, мелкой щепы и т. п.) для получения органических удобрений.

Особенности развития грибов-навозников. После появления на поверхности почвы они растут не более 2 суток и быстро отмирают. Поэтому собирать их надо буквально в «день рождения» и сразу перерабатывать. Хранить их свежими можно не более 3—4 ч, так как эти грибы быстро портятся: пластинки становятся черными и слизистыми.

ЛОЖНООПЕНОК КАНДОЛЯ

Psathyrella candolleana (Fr.) Maire.

Встречается часто большими группами на земле, трухлявых пнях, сухой и обработанной древесине лиственных пород с мая по октябрь.

Шляпка до 7 см в диаметре, тонкая, немного водянистая, сначала колокольчатая, затем округло-распростертая, растрескивающаяся, сначала охристо-кремовая, затем белая, на краях обычно остатки белого свисающего покрывала.

Мякоть тонкая, белая, с приятным вкусом, без запаха.

Пластинки приросшие к ножке, частые, сначала серовато-розовые или серовато-фиолетовые, позднее темно-коричневые. Споровый порошок пурпурно-бурый. Споры эллипсоидные, гладкие, фиолетовые.

Ножка 7—10 см длины, 0,4—0,8 см толщины, полая, цилиндрическая, трубчатая, белая или кремовая, сверху пушистая, шелковистая.



1. НАВОЗНИК СЕРЫЙ. 2. НАВОЗНИК СЕРЫЙ ОБЫКНОВЕННЫЙ. 3. НАВОЗНИК МЕРЦАЮЩИЙ

Малоизвестный съедобный
гриб. Употребляется свежим.

**ПСАТИРЕЛЛА
БАРХАТИСТАЯ**

Psathyrella velutina (Fr.) Sing.

Растет в различных лесах на почве и трухлявых пнях, чаще на старых, заброшенных дорогах, с августа по октябрь.

Шляпка 6—15 см в диаметре, колокольчатая, желто-глинистая, волокнистая, с белыми свисающими хлопьями по краю.

Мякоть тонкая, светлая, палеваая, очень ломкая, с приятным запахом и вкусом.

Пластинки приросшие к ножке, бурые, широкие, темно-коричневые с фиолетовым оттенком, с белыми краями. Споровый порошок фиолетово-бурый. Споры эллипсоидные, неравнобокие, бородавчатые.

Ножка 5—12 см длины, 0,4—0,5 см толщины, грязно-белая, с бурыми волокнами, полая.

Малоизвестный условно съедобный гриб. Употребляется свежим.

**ПСАТИРЕЛЛА
СЕРО-БУРАЯ**

Psathyrella spallio-grisea
(Fr.)
Malg.

Встречается в широколиственных лесах на пнях или около них в августе — сентябре.

Шляпка 3—7 см в диаметре, ширококолокольчатая, с тупым бугорком кофейного цвета.

Мякоть водянистая, темная, затем беловатая, с приятным вкусом и запахом.

Пластинки приросшие к ножке, частые, серовато-коричневые. Споровый порошок темно-бурый. Споры удлинено-эллипсоидные.

Ножка 4—10 см длины, 0,5—0,8 см толщины, цилиндрическая, полая, гладкая, беловатая, у основания беловолосистая.

Малоизвестный съедобный
гриб. Употребляется свежим.

**ПСАТИРЕЛЛА
КАШТАНОВАЯ**

Psathyrella spadicea (Fr.) Sing.

Встречается на древесине лиственных пород, у основания пней и на сухостое. Растет одиночно или группами, сростаясь ножками, с июля по октябрь.

Шляпка 3—12 см в диаметре, сначала выпуклая, затем распростертая, коричнево-бурая, каштановая, выцветающая, растрескивающаяся.

Мякоть водянистая, буроватая, запах и вкус грибной.

Пластинки почти свободные, частые, сначала беловатые, затем коричнево-бурые. Споровый порошок фиолетово-бурый. Споры фалевидные.

Ножка 3—7 см длины, 0,5—1,0 см толщины, цилиндрическая, полая, шелковисто-белая, гладкая.

Малоизвестный съедобный
гриб. Употребляется свежим.

ЧЕШУЙЧАТКА РАННЯЯ

Agrocyste praesox (Fr.) Fayod.

Селится на перегнойной почве в огородах, парках и лесах. Появляется ранней весной с наступлением теплых дней и растет до глубокой осени одиночно и небольшими группами. Встречается довольно редко.

Шляпка до 10 см в диаметре, сначала выпуклая, затем распростертая, в центре с широким округлым бугром, буроватая или светло-желто-буроватая, выцветающая, гладкая, растрескивающаяся.

Мякоть белая, сладковатого вкуса, с мучнистым запахом.

Пластинки приросшие к ножке или слабонисходящие по ней, сначала беловатые, затем рыжеватые, по краю белые. Споровый порошок коричневый. Споры удлинено-овальные, гладкие.



1, ЛОЖНООПЕНОК КАНДОЛЯ. 2. ПСАТИРЕЛЛА БАРХАТИСТАЯ. 3. ЧЕШУЙЧАТКА РАННЯЯ

Ножка до 8 см длины, 1—2 см толщины, с кольцом, сверху почти белая, снизу постепенно бурее, полая, мучнистая. Кольцо перепончатое, беловатое, затем коричневатое от высыпавшихся спор.

Малоизвестный условно съедобный гриб, вкусовые качества средние. Употребляется свежим, маринованным.

ЧЕШУЙЧАТКА ВОРСИСТАЯ

Phollota squarrosa (Fr.) Kumm.

Селится на пнях, отживающих и живых стволах лиственных деревьев, часто большими группами, с августа по ноябрь.

Шляпка от 5 до 15 см в диаметре, мясистая, выпуклая, шафранно-желтая или желто-буро-охряная, покрыта толстыми, более темными, частыми, оттопыренными чешуйками.

Мякоть бледная, затем желтоватая, с редечным вкусом и запахом.

Пластинки приросшие к ножке или слегка нисходящие по ней, у молодых грибов желтоватые, у зрелых — зеленовато- или темно-коричневые. Споровый порошок охристый. Споры эллипсоидные, гладкие.

Ножка до 12 см длины, 1,5—2,5 см толщины, плотноцилиндрическая, одного цвета со шляпкой, с кольцом, густо покрыта отстающими чешуйками.

Малоизвестный съедобный гриб. Употребляются только шляпки свежими, солеными и маринованными вместе с другими грибами.

ЧЕШУЙЧАТКА ЗОЛОТИСТАЯ

Phollota aurivella (Fr.) Kumm.

Растет большими группами на стволах лиственных деревьев, особенно березы, ивы и осины, с августа до осенних заморозков.

Шляпка до 18 см в диаметре, сначала шаровидная, с загнутыми краями, затем плоскоокруглая, иногда с бугорком в центре, плотная, золотистая или ржаво-желтая, с бурыми чешуйками, в сырую погоду клейкая, в сухую — блестящая.

Мякоть шляпки у молодых грибов белая, затем желтоватая, ножки — бурая, толстая, запах слабый, редечный, вкус нежный.

Пластинки приросшие к ножке зубцом, сначала желтые, затем ржаво-бурые. Споровый порошок охристый. Споры эллипсоидные, гладкие.

Ножка до 10 см длины, 1,5 см толщины, плотная, желтая или желто-бурая, с исчезающим кольцом, покрыта темно-коричневыми чешуйками.

Условно съедобный гриб четвертой категории. Употребляется свежим, соленым и маринованным.

ЧЕШУЙЧАТКА БОРОВАЯ

Phollota spumosa (Fr.) SIng.

Встречается в лесах, чаще группами на лесной подстилке, реже на пнях и валежной древесине, с августа по октябрь.

Шляпка 4—8 см в диаметре, полушаровидная, затем распростертая, золотисто-желтая, в центре желто-бурая, слизистая, голая.

Мякоть светло-желтая, водянистая, тонкая, без особого вкуса и запаха.

Пластинки приросшие к ножке, частые, сначала зеленовато-желтоватые, затем светло-коричневые. Споровый порошок ржаво-бурый. Споры эллипсоидные.

Ножка 4—10 см длины, до 1 см толщины, цилиндрическая, плотная, одного цвета со шляпкой, иногда в основании оливково-бурая.

Малоизвестный съедобный гриб. Употребляется свежим и маринованным.



ЧЕШУЙЧАТКА ВОРСИСТАЯ



ЧЕШУЙЧАТКА ЗОЛОТИСТАЯ



1. ЧЕШУЙЧАТКА БОРОВАЯ. 2. ЧЕШУЙЧАТКА ЖЕЛТО-ЗЕЛЕНОВАТАЯ

**ЧЕШУЙЧАТКА
ЖЕЛТО-ЗЕЛЕНОВАТАЯ**

Phollota gummosa (Lasch.) SIng.

Растет в лиственных лесах на пнях или возле них, в травянистых местах в августе — сентябре.

Шляпка 3—6 см в диаметре, полушаровидная, затем распростертая, в центре с бугорком, очень слизистая, клейкая, светло-желтая, в центре более темная, мелкочешуйчатая, иногда с зеленоватым оттенком.

Мякоть желтоватая, без особого запаха и вкуса.

Пластинки приросшие к ножке, частые, сначала кремовые, желтоватые, светло-коричневые. Споровый порошок желтоватый с ржавым оттенком. Споры овальные, гладкие.

Ножка 4—9 см длины, 0,5—1,0 см толщины, цилиндрическая, изогнутая, плотная, одного цвета со шляпкой, у основания ржавого цвета.

Малоизвестный условно съедобный гриб. Употребляется свежим и маринованным.

**ЭНТОЛОМА
САДОВАЯ.
ЭНТОЛОМА
ЩИТКОВИДНАЯ**

Phodophyllus clypeatus (Fr.) Kumm.

Встречается в лиственных лесах, в садах под фруктовыми деревьями, а также на лугах и на мусорных кучах. Растет большими группами в мае — сентябре.

Шляпка 5—10 см в диаметре, у молодых грибов колокольчатая, затем распростертая, с толстым бугорком в центре, буровато-серая, серо-коричневая или бледно-серая, иногда беловатая, водянистая, с беспорядочно изогнутыми трещиноватыми краями.

Мякоть белая, с мучным запахом и вкусом.

Пластинки приросшие к ножке зубцом, редкие, очень широкие,

с неровно зубчатыми краями, у молодых грибов белые, затем быстро розовеющие. Споровый порошок розовый. Споры округло-угловатые.

Ножка 5—12 см длины, 0,5—4,0 см толщины, ровная или изогнутая, белая, продольно-рубчатая, волокнистая, полая.

Малоизвестный съедобный гриб. Употребляется свежим, пригоден для сушки.

Энтолому садовую можно спутать с энтоломой ядовитой (см. сравнительную таблицу 13).

**РОЗОВОПЛАСТИННИК
ШЕЛКОВИСТЫЙ**

Phodophyllus sericeus (Fr.) Quel.

Встречается в лесах по опушкам, на травянистых местах, а также на лугах. Растет одиночно или небольшими группами с августа по октябрь.

Шляпка 2—7 см в диаметре, сначала выпуклая, затем в центре вдавленная и с бугорком, умбровая, темно-серо-бурая, шелковистоволокнистая, блестящая.

Мякоть буроватая, ломкая, вкус и запах свежей муки.

Пластинки слегка приросшие к ножке, сначала беловатые, затем рыжеватые, розоватые. Споровый порошок розовый. Споры пятиугольные.

Ножка 3—6 см длины, 0,3—0,6 см толщины, полая, цилиндрическая, ровная, слегка изогнутая, серая или серовато-буроватая.

Малоизвестный условно съедобный гриб. Употребляется свежим и маринованным.

ОПЕНОК ЛЕТНИЙ

Kuechneromyces mutabilis (Fr.) SIng, et A. H. Smlth.

Произрастает на пнях, сухостойных стволах и в дуплах лиственных (реже хвойных) пород. Встречается большими колониями с июня по октябрь.



1. ЭНТОЛОМА САДОВАЯ. 2. РОЗОВОПЛАСТИННИК ШЕЛКОВИСТЫЙ. 3. СТРОФАРИЯ УКРАШЕННАЯ



ОПЕНОК ЛЕТНИЙ



ОПЕНОК ЛЕТНИЙ

Шляпка до 7 см в диаметре, тонкомясистая, водянистая, сначала выпуклая, снизу затянута паутинистым покрывалом, затем плосковыпуклая и распростертая, рыжевато-коричневая, желто-бурая, иногда с концентрическими, более светлыми, водянистыми, просвечивающимися полосами по краям, в центре более яркая и с бугорком.

Мякоть буроватая, водянистая, запах и вкус приятные.

Пластинки слабонисходящие по ножке или приросшие к ней, частые, у молодых грибов беловатые, у зрелых — ржаво-коричневые. Споровый порошок охристо-коричневый. Споры яйцевидно-эллипсоидные или овальные.

Ножка до 8 см длины, 0,5—1,0 см толщины, цилиндрическая, согнутая, полая, коричневая, с чешуйчатым буроватым кольцом, ниже кольца темно-бурая, чешуйчатая.

Гриб съедобен, четвертой категории. В пищу употребляются только шляпки (ножки очень жесткие) свежими и солеными, пригодны для сушки. Гриб применяется в сыроварении как заменитель сычуга.

Опенок летний можно спутать со съедобным грибом ложноопенком серопластинчатым и несъедобным ложноопенком серно-желтым (см. сравнительные таблицы 6 и 7).

КОЛПАК КОЛЬЧАТЫЙ

Rozites caperata (Fr.) Karst.

Встречается в сыроватых местах на подзолистой почве в хвойных, смешанных и лиственных лесах, особенно в черничниках, с июля по октябрь. Иногда растет большими группами.

Шляпка до 12 см в диаметре, сначала полушаровидная, позднее плосковыпуклая, с горбом, желтовато-бурая с розовым оттенком, с тонким, мучнистым налетом.

Мякоть белая, желтеющая, с приятным вкусом, без запаха.

Пластинки приросшие к ножке, у молодых грибов белые, за-

тем глинистой, желтовато-бурой окраски. Споровый порошок, охристый. Споры яйцевидные или эллипсоидные, мелкобородчатые.

Ножка до 12 см длины, до 3 см толщины, плотная, цилиндрическая, желтоватая, с кольцом. Над кольцом слабочешуйчатая, у основания слабоутолщенная.

Малоизвестный гриб четвертой категории. Употребляется свежим, маринованным и соленым.

Колпак кольчатый можно спутать с бледной поганкой (см. сравнительную таблицу 1).

СТРОФАРИЯ СИНЕ-ЗЕЛЕНАЯ

Stropharia aeruginosa (Fr.)

Quel.

Растет одиночно или группами в лиственных, смешанных и хвойных лесах, в кустарниках, садах, парках и на пастбищах, особенно часто встречается в молодых сосновых и еловых посадках, с конца августа до октября.

Шляпка небольшая — до 8 см в диаметре, сине-зеленая или зеленовато-голубая, при высыхании бледнеет, становится желтой, слизисто-клейкой, у молодых грибов колокольчатая, затем полураспростертая, иногда с белыми хлопьями по краю.

Мякоть тонкая, сначала голубоватая, затем желтая, без особого вкуса и запаха.

Пластинки приросшие к ножке, сначала светлые, затем дымчато-серые, фиолетово-бурые, тонкие, нечастые. Споровый порошок буровато-фиолетовый. Споры овально-эллипсоидные, гладкие.

Ножка до 10 см длины, 0,6—1,0 см толщины, полая, бледно-синеватая или зеленоватая, покрыта кольцом, выше кольца ножка гладкая, ниже — с белыми хлопьевидными чешуйками. Кольцо вначале беловатое, затем буреющее.

Условно съедобный гриб четвертой категории. Употребляется свежим, маринованным и соленым, пригоден для сушки.



ОПЕНОК ЛЕТНИЙ



1. КОЛПАК КОЛЬЧАТЫЙ. 2. ЛОЖНОПЕНОК СЕРОПЛАСТИНЧАТЫЙ



СТРОФАРИЯ СИНЕ-ЗЕЛЕНАЯ

**СТРОФАРИЯ
УКРАШЕННАЯ**

Stropharia coronilla (Fr.) Quel.

Растет в лесах, на лугах, полях, пастбищах, в садах с июня по сентябрь.

Шляпка 3—8 см в диаметре, полусферическая, лимонно-желтого цвета, гладкая.

Мякоть мясистая, плотная, беловатая, вкус и запах приятные.

Пластинки приросшие к ножке зубцом, сиренево-серые, затем буровато-черные. Споровый порошок темно-фиолетовый. Споры эллипсоидные.

Ножка 3—8 см длины, 0,4—1,2 см толщины, цилиндрическая, ровная, иногда снизу утолщенная, белая. Кольцо узкое, плотное, полосатое.

Малоизвестный условно съедобный гриб. Употребляется свежим, маринованным, соленым.

**ЛОЖНООПЕНОК
КИРПИЧНО-КРАСНЫЙ**

Huophiloma sublateralium (Fr.) Quel.

Произрастает в дубово-широколиственных лесах. Встречается довольно часто большими скученными группами, главным образом на пнях дуба и других лиственных пород. Массовое появление начинается во второй половине августа и длится до третьей декады октября, т. е. до устойчивых осенних заморозков.

Шляпка 5—10 см в диаметре, сначала округлая, затем плоско-выпуклая, кирпично-красного цвета, по краю с белыми хлопьями, у молодых грибов соединена с ножкой тонким, кожистым, беловато-желтым, перепончато-волокнистым покрывалом.

Мякоть желтоватая, горькая, запах неприятный или отсутствует.

Пластинки гриба приросшие к ножке, сначала серо-желтые, затем дымчатые с фиолетово-коричневым оттенком. Споровый порошок темно-фиолетовый. Споры эллипсоидные, гладкие.

Ножка 5—10 см длины, 0,8—1,5 см толщины, плотная, цилиндрическая, у основания суженная, сверху беловато-желтая, снизу буроватая.

Особенности ложноопенка кирпично-красного. В русской и зарубежной микологической литературе этот гриб относят к числу ядовитых или несъедобных. Однако данных, подтверждающих ядовитость этого гриба, нет. В Чувашской АССР коренное население, проживающее в лесистых местностях, издавна собирает и употребляет в пищу шляпки этого гриба как в свежем, так и соленом виде.

При этом никаких вредных последствий для здоровья не отмечалось. Некоторые грибники-любители предпочитают его опенку осеннему, так как этот гриб после обработки содержит очень мало слизи и становится довольно вкусным.

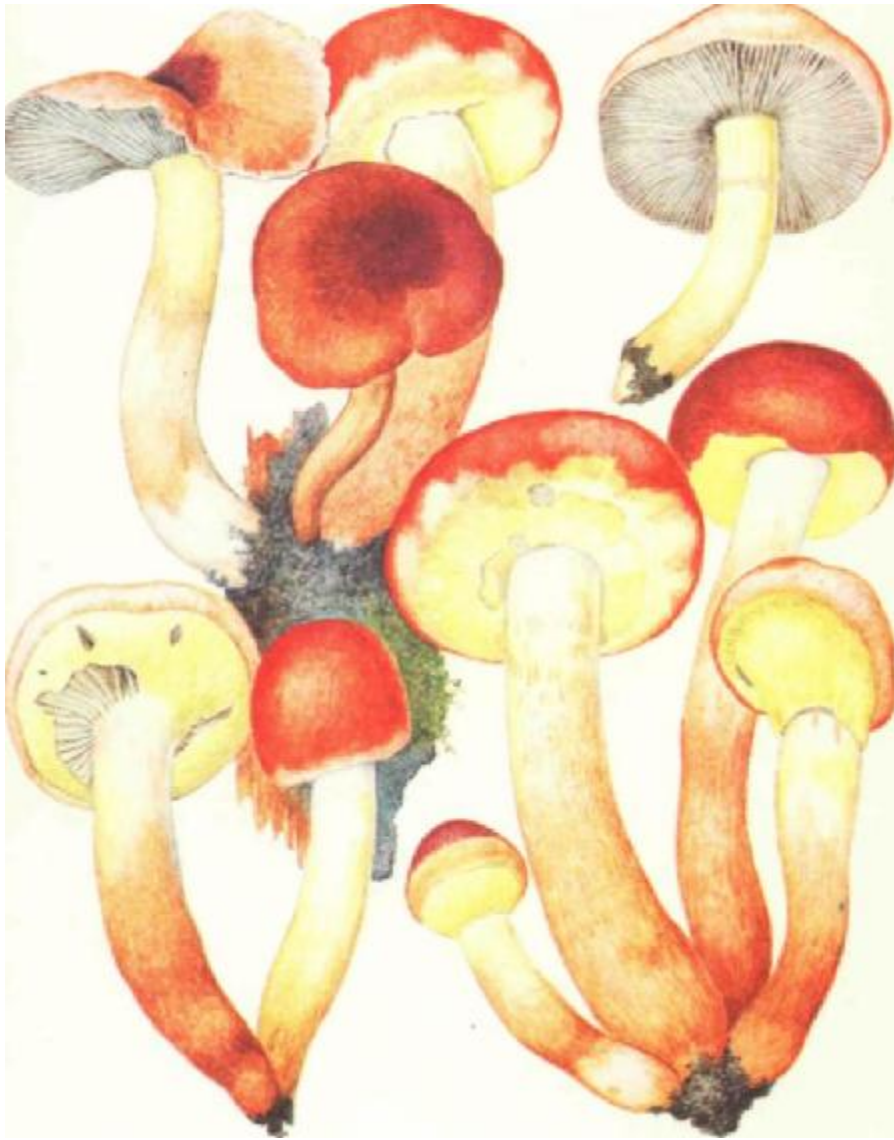
Ложноопенок кирпично-красный считается съедобным не только у нас в стране (например, в Чувашии, Карелии, Мурманской области). За рубежом его едят в Германии, США, Канаде, Англии, Италии, Югославии.

Чтобы удалить горечь и улучшить запах ложноопенка кирпично-красного, шляпки отваривают в подсоленной воде в течение 20 мин. Затем воду сливают, а грибы 2—3 раза промывают в чистой, холодной воде. При этом каждый раз отжимают грибы для удаления горечи. Обработанные таким образом шляпки можно жарить или заправлять ими супы, а также солить со специями и без них. Соленые грибы готовы к употреблению не ранее 2 месяцев после засола. К этому времени полностью исчезает горечь.

**ЛОЖНООПЕНОК
СЕРОПЛАСТИНЧАТЫЙ**

Huophiloma capnoides (Fr.) Kumm.

Растет группами на сосновых пнях с июня по октябрь. Встречается довольно редко.



ЛОЖНООПЕНОК КИРПИЧНО-КРАСНЫЙ

Шляпка до 8 см в диаметре, ширококолокольчатая, охряно-желтая или охряно-буроватая, с бугром в центре, по краям более светлая, с повисающими хлопьями.

Мякоть тонкая, беловатая, без особого запаха, негорькая или слабогорьковатая.

Пластинки приросшие к ножке зубцом, сначала бледно-желтые, затем сиренево-серые, у старых грибов темно-пурпурно-фиолетовые. Споровый порошок темно-фиолетовый. Споры эллипсоидные, гладкие.

Ножка до 8 см длины, 0,4—0,8 см толщины, цилиндрическая, полая, обычно изогнутая, светлая, бледно-желто-красноватая, снизу ржавая, более темная в основании.

Малоизвестный съедобный гриб четвертой категории. Используется свежим и соленым, пригоден для сушки.

Ложноопенок серопластинчатый можно спутать с ядовитым ложноопенком серно-желтым (см. сравнительные таблицы 6 и 7).

ПАУТИННИК ТРИУМФАЛЬНЫЙ. ПАУТИННИК ЖЕЛТЫЙ

Coniarius triumphantis Fr.

Растет в лиственных и хвойных лесах, чаще всего в березняках. Встречается одиночно и небольшими группами в августе — сентябре.

Шляпка до 15 см в диаметре, у молодых грибов округлая, у зрелых выпуклая или слегка уплощенная, желтовато-бурая или охряная, во влажную погоду слизистая, в центре малочешуйчатая, по краю блестящая, края соединены с ножкой паутинистым покрывалом.

Мякоть толстая, беловатая или слабо-буроватая, вкус и запах приятные.

Пластинки приросшие к ножке, сначала беловатые, затем сиреневые или серовато-голубоватые, у старых грибов светло-глинистое или

коричневой окраски, широкие, с неровными зубчатыми краями. Споры бурые, эллипсоидные, пунктированные.

Ножка до 15 см длины, 1,5—2,0 см толщины, цилиндрическая, к основанию утолщена до 3 см, желтовато-беловатая, плотная, с несколькими темными чешуйчатыми поясками — остатками паутинистого покрывала.

Малоизвестный съедобный гриб. Употребляется свежим, соленым и маринованным.

ПАУТИННИК ПРЯМОЙ

Cortinarius collinatus (Fr.) Fr.

Растет одиночно и небольшими группами в лиственных и хвойных лесах, чаще всего в осинниках. Встречается довольно редко в августе — сентябре.

Шляпка до 10 см в диаметре, сначала выпуклая, затем плоская, тупоконическая, иногда с притупленным бугорком, охристо-бурая, слизистая, клейкая, при высыхании блестящая.

Мякоть беловатая или желтоватая, под кожицей шляпки и в основании ножки буроватая, без особого вкуса и запаха.

Пластинки приросшие к ножке. У молодых грибов светлые, голубовато-сероватые, затем глинисто-коричневые или бурые, довольно частые. Споры бурые, яйцевидно-зерновидные, с неровной поверхностью.

Ножка до 14 см длины, 1,2 см толщины, цилиндрическая, плотная, слизистая, с несколькими коричневыми поясками — остатками паутинистого покрывала.

Малоизвестный условно съедобный гриб. Употребляется свежим, соленым, маринованным.

ПАУТИННИК ФИОЛЕТОВЫЙ

Cortinarius violaceus (Fr.) Fr.

Встречается в лиственных и хвойных лесах, особенно в сосняках, в августе — сентябре.



ПАУТИННИК ТРИУМФАЛЬНЫЙ

Шляпка до 15 см в диаметре, подушковидно-выпуклая, с завернутым вниз или опущенным краем, в зрелости плоская, темно-фиолетовая, мелкочешуйчатая.

Мякоть толстая, мягкая, голубоватая, выцветающая до белой, с ореховым вкусом, без особого запаха.

Пластинки редкие, нисходящие по ножке, темно-фиолетовые, затем с ржаво-бурым налетом. Споровый порошок ржаво-бурый. Споры широкоэллипсоидные, неравнобокие, бородавчатые.

Ножка до 16 см длины, 1,5—2,0 см толщины, плотная, у основания клубневидно вздутая, темно-фиолетовая, со следами поясков от паутинистого покрывала.

Малоизвестный съедобный гриб. Употребляется свежим, соленым и маринованным.

ПАУТИННИК БРАСЛЕТЧАТЫЙ

Cortinarius armillatus (Fr.) Fr.

Растет в хвойных и смешанных лесах, на влажных местах. Встречается небольшими группами и одиночно с конца июля до сентября.

Шляпка 5—15 см в диаметре, сначала ширококолокольчатая, затем распростертая, волокнистая, кирпично-красная.

Мякоть желтовато-буроватая, мягкая, со слабым запахом сырости, без особого вкуса.

Пластинки приросшие к ножке, широкие, редкие, светло-коричневые, с волнистым краем. Споровый порошок ржаво-бурый. Споры эллипсоидные, мелкобородавчатые.

Ножка 6—15 см длины, 1—3 см толщины, снизу сильноутолщенная, плотная, с 2—3 поперечными кирпично-красными поясками.

Малоизвестный съедобный гриб. Употребляется свежим, соленым, маринованным, в маринадах теряет свою окраску и становится черным, пригоден для сушки.

ПАУТИННИК СИЗОНОЖКОВЫЙ

Cortinarius glaucopus (Fr.) Fr.

Встречается в хвойных и смешанных лесах в августе — сентябре.

Шляпка 5—15 см в диаметре, сначала выпуклая, грязно-желтая, затем плоская, бурая с оливковым оттенком или глинисто-желто-коричневая, хлопьевидно-чешуйчатая.

Мякоть беловато-голубоватая, затем желтеющая, со слабым неприятным запахом и мягким вкусом.

Пластинки приросшие к ножке зубцом, частые, тонкие, сначала голубоватые, затем светло-бурые. Споровый порошок ржаво-бурый. Споры широкоэллипсоидные, мелкобородавчатые.

Ножка 3—10 см длины, 1—3 см толщины, плотная, в основании клубневидная, 2—3 см в диаметре, сначала голубоватая, затем желтеющая, со следами волокон от паутинистого покрывала.

Малоизвестный условно съедобный гриб. Употребляется соленым и маринованным.

ПАУТИННИК ГОЛУБОЙ

Cortinarius coeruleus (Seer.) Fr.

Растет в лиственных и хвойных лесах с примесью дуба, на известковой почве. Встречается небольшими группами и одиночно в августе — сентябре.

Шляпка 5—10 см в диаметре, выпуклая, слизистая, сиреневая или голубовато-фиолетовая, выцветающая до бледно-бурой.

Мякоть толстая, бледно-палевая, на вкус сладковатая, с неприятным запахом.

Пластинки приросшие к ножке, частые, широкие, сначала сиреневые, затем бурые с ржавым оттенком. Споровый порошок ржаво-бурый. Споры эллипсоидные, неравнобокие, бородавчатые.

Ножка 4—9 см длины, 1—2 см толщины, с клубневидным основанием 3—4 см в диаметре, сначала



1. ПАУТИННИК ПРЯМОЙ. 2. ПАУТИННИК ФИОЛЕТОВЫЙ. 3. ПАУТИННИК БРАСЛЕТЧАТЫЙ

голубовато-фиолетовая, затем грязно-буроватая, нити частного покрывала фиолетовые.

Малоизвестный условно съедобный гриб. Употребляется свежим и маринованным, пригоден для сушки. В сушке и маринадах чернеет.

ПАУТИННИК БЛЕСТЯЩИЙ.
ПАУТИННИК
СВЕРКАЮЩИЙ
Cortinarius fulmineus (Fr.) Fr.

Встречается в широколиственных лесах в августе — сентябре.

Шляпка 5—10 см в диаметре, выпуклая, затем плоская, рыжевато-охрянистая или рыжая, в сырую погоду липкая, в сухую — блестящая.

Мякоть толстая, рыхлая, бледно-желтоватая, лимонно-желтая, без особого вкуса и запаха.

Пластинки приросшие зубцом к ножке, частые, широкие, сначала желтые, затем ржаво-коричневые. Споровый порошок желто-бурый. Споры лимоновидные или зерновидные, мелкобородавчатые.

Ножка 5—10 см длины, 1 — 2,0 см толщины, снизу клубневидно утолщенная, ярко-охристая, с темно-бурыми волокнами.

Малоизвестный условно съедобный гриб. Употребляется свежим и маринованным.

ПАУТИННИК
БЕЛО-ФИОЛЕТОВЫЙ
Cortinarius albopilaceus (Fr.) Fr.

Встречается в хвойных и лиственных лесах на сыроватых почвах с августа по октябрь.

Шляпка до 9 см в диаметре, сначала выпуклая, затем плоская, беловато-фиолетовая, сиреневая, серебристая, затем грязно-белая.

Мякоть беловато-голубоватая, в середине толстая, без особого вкуса и запаха.

Пластинки приросшие к ножке зубцом, сначала прикрыты паути-

нистым покрывалом, серовато-голубоватые или бледно-фиолетовые, к старости табачно-коричневые. Споровый порошок ржаво-бурый. Споры удлинено-эллипсоидные, неравнобокие.

Ножка до 10 см длины, 1,5—3,0 см толщины, плоская, снизу клубневидно вздутая, белая с фиолетовым оттенком, с беловатыми кольцеобразными поясками.

Малоизвестный условно съедобный гриб. Употребляется свежим, соленым и маринованным.

ПАУТИННИК
ЧЕШУЙЧАТЫЙ
Cortinarius pholideus (Fr.) Fr.

Растет на мшистых местах в хвойных и смешанных лесах в августе — сентябре.

Шляпка до 10 см в диаметре, выпуклая, коричнево-бурая, в центре более темная, мелкочешуйчатая, иногда с фиолетовым оттенком.

Мякоть светлая, буроватая, без особого вкуса, со слабым приятным запахом.

Пластинки свободные или приросшие к ножке зубцом, у молодых грибов лиловые, серовато-фиолетовые, у старых — коричнево-бурые. Споровый порошок бурый. Споры широкоэллипсоидные, мелкобородавчатые.

Ножка до 12 см длины, 0,7—1,5 см толщины, плотная, в основании расширенная, сначала лиловая, затем бурая, с поясками из темно-коричневых чешуек.

Малоизвестный съедобный гриб. Употребляется свежим.

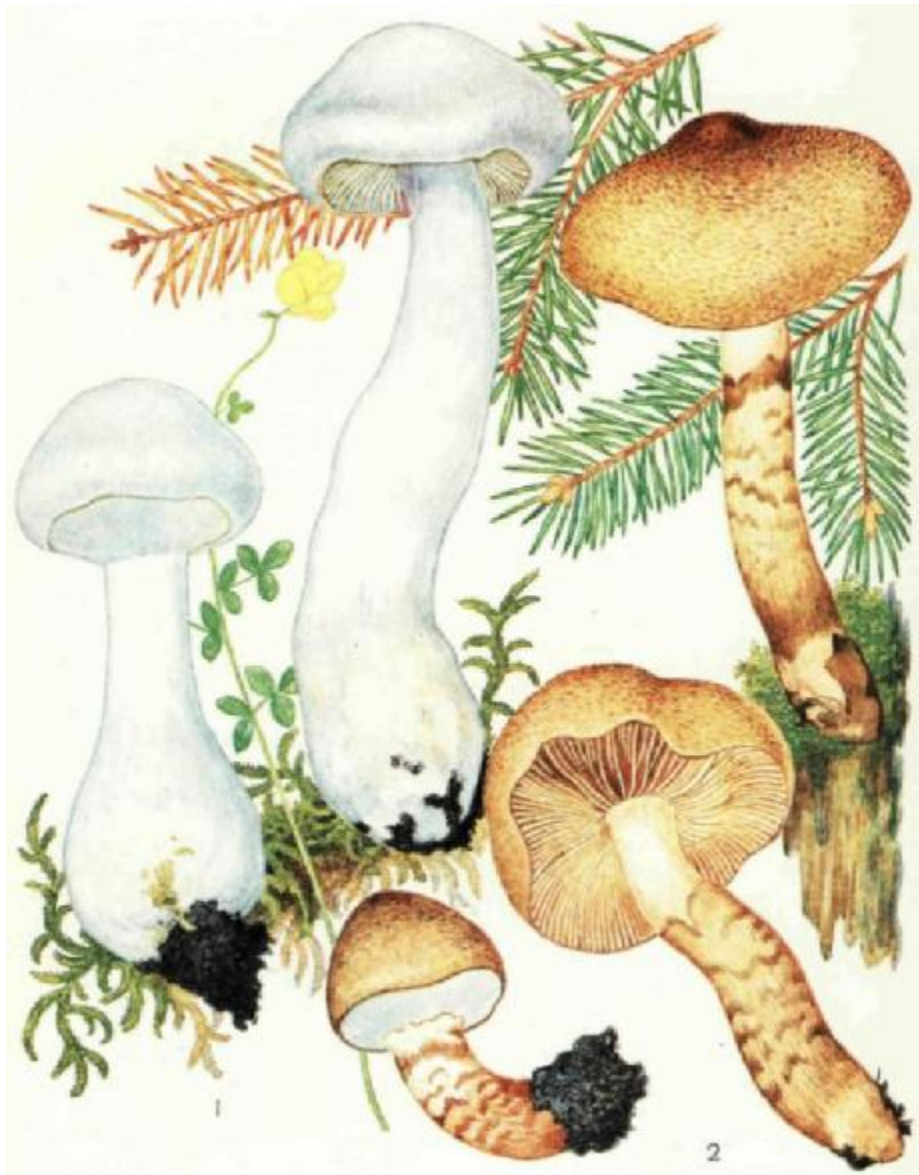
ПАУТИННИК ВЗДУТЫЙ
Cortinarius turgidus Fr.

Встречается в широколиственных (особенно в осинниках с примесью березы), иногда в хвойных лесах на влажной плодородной почве. Растет часто большими группами в августе — сентябре.

Шляпка 5—10 см в диаметре,



1. ПАУТИННИК СИЗОНОЖКОВЫЙ. 2. ПАУТИННИК ГОЛУБОЙ. 3. ПАУТИННИК БЛЕСТЯЩИЙ



1. ПАУТИННИК БЕЛО-ФИОЛЕТОВЫЙ. 2. ПАУТИННИК ЧЕШУЙЧАТЫЙ



1. ПАУТИННИК ВЗДУТЫЙ. 2. ПАУТИННИК ПРЕВОСХОДНЫЙ

выпуклая, затем распростертая, плоская, у молодых грибов беловатая, у старых светло-глинисто-желтая с серебристым или шелковистым блеском.

Мякоть белая или кремовая, плотная, хрупкая, без особого вкуса и запаха.

Пластинки частые, широкие, приросшие к ножке, сначала белые, затем рыжеющие (по цвету спор), кортина у молодых серебристо-белая, затем рыжеющая (по цвету спор). Споровый порошок охристо-бурый. Споры от эллипсоидных до миндалевидных, бородавчатые.

Ножка 3—8 см длины, 1—3 см толщины, плотная, часто булаво-видно-вздутая, у основания вытянута в корневидный отросток, сначала белая, затем бледно-буроватая, с белыми шелковистыми поясками.

Малоизвестный условно съедобный гриб. Употребляется свежим.

ПАУТИННИК ПРЕВОСХОДНЫЙ

Cortinarius praestans (Cord.)
Gill.

Растет в лиственных лесах, чаще около берез, с августа по октябрь.

Шляпка до 20 см в диаметре, очень мясистая, сначала полушаровидная, темно-фиолетовая, в середине с охристым оттенком, затем каштановая с фиолетовым оттенком по краю.

Мякоть беловатая, очень плотная, с приятным запахом и вкусом.

Пластинки приросшие к ножке зубцом, сначала беловатые со слабым фиолетовым оттенком, затем светло-коричневые, кортина беловато-фиолетовая. Споры желто-бурые, миндалевидные, бородавчатые.

Ножка 10—15 см длины, 2—5 см толщины, плотная, в основании с неясно выраженным клубнем, сначала голубовато-фиолетовая, затем охристо-желтая.

Малоизвестный съедобный гриб. Употребляется свежим и соленым, пригоден для сушки.

ПАУТИННИК СЛИЗИСТЫЙ

Cortinarius mucosus (Fr.) Klcx.

Растет в сосновых и смешанных (с примесью сосны) лесах на песчаной почве среди мхов. Встречается в августе — сентябре одиночно и группами.

Шляпка до 10 см в диаметре, у молодых грибов выпуклая, полушаровидная, у зрелых — полураспростертая, каштановая или желто-бурая, очень клейкая, при подсыхании блестящая.

Мякоть беловатая или желтоватая, с приятным вкусом, без особого запаха, кортина белая.

Пластинки приросшие к ножке, у молодых грибов светлые, желтовато-бурые, у зрелых — коричневые, с зазубренными краями. Споры ржаво-коричневые, лимонovidные, бородавчатые.

Ножка 4—15 см длины, 2 см толщины, плотная, цилиндрическая, более тонкая у основания, голая, слизистая, белая, без поясков.

Малоизвестный съедобный гриб. Употребляется свежим, маринованным и соленым.

ПАУТИННИК МНОГООБРАЗНЫЙ

Cortinarius multiformis Fr.

Растет в лиственных и хвойных лесах, особенно с примесью дуба и березы, в августе — октябре.

Шляпка до 10 см в диаметре, у молодых грибов выпуклая, с возрастом становится распростертой, с широким бугорком, волокнистая, клейкая, с тонким краем, охристо-бурая или светло-глинисто-желтая.

Мякоть белая, затем желтеющая, без особого вкуса, с медовым запахом.

Пластинки приросшие к ножке зубцом, иногда нисходящие по ней, редкие, беловатые, затем бледно-охристые или коричневые, паутинистое покрывало белое, исчезающее. Споровый порошок охристо-бурый. Споры миндалевидные, мелкобородавчатые.



1. ПАУТИННИК СЛИЗИСТЫЙ. 2. ПАУТИННИК МНОГООБРАЗНЫЙ. 3. ПАУТИННИК ПОЛУСВЕРКАЮЩИЙ

Ножка 4—16 см длины, 1,0—2,5 см толщины, с клубеньком в основании, плотная, белая, затем охристая.

Малоизвестный съедобный гриб.

Употребляется свежим и маринованным.

ПАУТИННИК ПОЛУСВЕРКАЮЩИЙ

Cortinarius subfulgens P. D.
Orton

Встречается в широколиственных лесах, особенно с примесью березы и дуба. Растет группами в августе — сентябре.

Шляпка до 15 см в диаметре, у молодых грибов полушаровидная, у зрелых — плоская, вдавленная посередине, с тонкими краями, желто-оранжевая, светлая по краю, паутинистое покрывало желтое.

Мякоть плотная, желтоватая, без особого вкуса и запаха.

Пластинки приросшие зубцом к ножке, частые, тонкие, сначала ярко-желтые, затем ржаво-бурые. Споровый порошок ржаво-бурый. Споры лимонovidные, бородавчатые.

Ножка 4—8 см длины, 1—3 см толщины, плотная, в основании с клубеньком в виде сердечка, желтоватая, с охристыми следами паутинистого покрывала, в верхней части светлая, на изломе и при надавливании становится оранжевой.

Малоизвестный съедобный гриб.

Употребляется свежим, соленым и маринованным.

ПАУТИННИК КАШТАНОВЫЙ

Cortinarius castaneus (Fr.) Fr.

Растет в хвойных и лиственных лесах. Плодоносит с августа по октябрь.

Шляпка до 6 см в диаметре, у молодых грибов выпуклая, у зрелых — распростертая, почти плоская, с широким бугорком, кашта-

ново-бурая, шелковистая, край беловатый, паутинистое покрывало белое.

Мякоть тонкая, коричневая, без особого вкуса и запаха.

Пластинки приросшие к ножке, широкие, редкие, у молодых буровато-ржавые с фиолетовым оттенком, затем ржаво-коричневые. Споровый порошок желто-бурый. Споры эллипсоидные, мелкобородавчатые.

Ножка 4—8 см длины, 0,5—1,0 см толщины, плотная, цилиндрическая, ровная, слегка корневидно-вытянутая, буровато-беловатая, сверху с фиолетовым оттенком, без поясков от паутинного покрывала.

Гриб малоизвестный, съедобный.

Употребляется свежим.

ПАУТИННИК АНОМАЛЬНЫЙ

Cortinarius anomalis (Fr.) Fr.

Растет среди мхов в хвойных и лиственных, особенно осиновых и березовых лесах. Плодоносит в сентябре — октябре.

Шляпка до 7 см в диаметре, сначала полушаровидная, затем плоская, тонкомясистая, серовато-бурая с голубовато-фиолетовым оттенком, кортина лиловая.

Мякоть водянистая, рыхлая, голубовато-фиолетовая, без особого вкуса и запаха.

Пластинки приросшие к ножке зубцом, частые, лиловые, у зрелых грибов ржаво-бурые. Споровый порошок ржаво-коричневый. Споры почти шаровидные, мелкобородавчатые.

Ножка 10—11 см длины, 0,8—1,0 см толщины, плотная, цилиндрическая, в основании клубневидная, у молодых грибов лиловая, у зрелых буровато-белая, с бледно-буроватыми поясками от паутинистого покрывала.

Малоизвестный съедобный гриб. Употребляется свежим, маринованным и соленым.



1. ПАУТИННИК КАШТАНОВЫЙ. 2. ПАУТИННИК АНОМАЛЬНЫЙ

ПАУТИННИК ВЫСОКИЙ

Cortinarius elatior Fr.

Растет в хвойных и лиственных сыроватых лесах. Плодоносит в августе — сентябре.

Шляпка до 12 см в диаметре, у молодых грибов колокольчатая, у зрелых — полураспростертая, коническая, морщинисто-полосатая, слизистая, охристая, серовато-фиолетовая, фиолетово-коричневая.

Мякоть беловатая или слегка желтоватая, без особого вкуса и запаха.

Пластинки приросшие зубцом к ножке, широкие, морщинистые, у молодых грибов лилово-охряные, у зрелых — темно-коричневые. Споровый порошок ржаво-коричневый. Споры миндалевидные, бородавчатые.

Ножка до 18 см длины, 1,2—1,5 см толщины, плотная, веретеновидная, сначала бледно-фиолетовая, затем выцветающая до белой, волокнистая, полая.

Малоизвестный условно съедобный гриб. Употребляется свежим.

ПАУТИННИК БАГРЯНЫЙ

Cortinarius purpurascens Fr.

Встречается в хвойных и смешанных лесах в августе — сентябре.

Шляпка до 15 см в диаметре, выпуклая, у зрелых грибов распростертая, плоская, клейкая, при высыхании не блестящая, красновато-коричневая, оливково-бурая, в центре темнее, волокнистая.

Мякоть голубоватая, на разрезе становится пурпурной, без особого вкуса, запах приятный.

Пластинки приросшие к ножке зубцом, сначала фиолетовые, затем ржаво-бурые или ржаво-коричневые. Споровый порошок ржаво-бурый. Споры миндалевидные, бородавчатые.

Ножка 6—8 см длины, 1,0—1,2 см толщины, плотная, в основании клубневидно вздутая, фиоле-

товатая. Весь гриб от прикосновения темнеет, становится пурпурным.

Малоизвестный условно съедобный гриб. Употребляется свежим и маринованным.

ПАУТИННИК ГЛАДКОКОЖИЙ.

ПАУТИННИК ИНЕЕВАТЫЙ

Cortinarius allutus Fr.

Растет в еловых, сосновых и широколиственных лесах. Плодоносит с июля до октября.

Шляпка 3—8 см в диаметре, сначала выпуклая, затем плоско-распростертая, с волнистым краем, оранжево-бурая, по краю слегка беловатая.

Мякоть толстая, белая, без особого вкуса, с медовым запахом.

Пластинки приросшие к ножке зубцом, широкие, частые, сначала беловатые, затем ржаво-охристые. Споровый порошок ржаво-бурый. Споры эллипсоидные, слегка шероховатые.

Ножка 4—8 см длины, 1,4—2,0 см толщины, в основании с клубеньком, плотная, желтоватая, затем буреющая, паутинки белые.

Малоизвестный условно съедобный гриб. Употребляется свежим.

ПАУТИННИК АБРИКОСОВО-ЖЕЛТЫЙ.

ПАУТИННИК ОРАНЖЕВЫЙ

Cortinarius armeniacus (Fr.) Fr.

Растет в хвойных (преимущественно сосновых) лесах. Плодоносит с августа по октябрь.

Шляпка 3—10 см в диаметре, неровно-выпуклая, затем плоская, шелковистая, гладкая, оранжево-желтая или оранжево-охристая.

Мякоть толстая, белая или слегка желтоватая, с приятным запахом и вкусом.

Пластинки приросшие к ножке зубцом, сначала желтовато-охристые, затем ржаво-бурые или коричневые. Споровый порошок бурый.



1. ПАУТИННИК ВЫСОКИЙ. 2. ПАУТИННИК БАГРЯНЫЙ

Споры эллипсоидные, мелкобороздчатые.

Ножка 3—12 см длины, 0,5—2,0 см толщины, плотная, в основании утолщенная, белая, шелковистая.

Малоизвестный условно съедобный гриб. Употребляется свежим.

ПАУТИННИК КОРИЧНЕВЫЙ

Cortinarius brunneus (Fr.) Fr.

Растет в сыроватых хвойных и смешанных лесах. Плодоносит с июля по октябрь.

Шляпка 3—10 см в диаметре, сначала колокольчатая, затем почти плоская, темно-бурая или коричневая, с волокнистыми хлопьями по краю.

Мякоть в середине утолщенная, буроватая, без особого вкуса и запаха.

Пластинки приросшие к ножке зубцом, редкие, темно-буро-коричневые. Споровый порошок коричневый. Споры широкоэллипсоидные, мелкобороздчатые.

Ножка 4—12 см длины, 1,5—2,5 см толщины, плотная, цилиндрическая, расширенная книзу, одного цвета со шляпкой, с беловатыми, волокнистыми поясками.

Малоизвестный условно съедобный гриб. Употребляется свежим.

ПАУТИННИК НАМАЗАННЫЙ.

ПАУТИННИК СМАЗАННЫЙ

Cortinarius delibutus Fr.

Растет в хвойных и смешанных лесах. Плодоносит с августа по октябрь.

Шляпка 2—9 см в диаметре, полушаровидная или плосковыпуклая, ярко-желтая, слизистая, гладкая.

Мякоть толстая, желтоватая, без вкуса и запаха.

Пластинки приросшие к ножке зубцом, сначала голубовато-фиолетовые, затем коричнево-бурые. Споровый порошок ржаво-коричневый. Споры шаровидные, мелкобороздчатые.

Ножка 5—10 см длины, 0,5—1,5 см толщины, в основании утолщенная, беловатая или желтоватая, с ярко-желтым пояском, у молодых грибов сплошная, у зрелых полая.

Малоизвестный условно съедобный гриб. Употребляется свежим.

ПАУТИННИК ЭЛЕГАНТНЫЙ

Cortinarius elegantior Fr. sensu Konrad et Maube.

Растет в хвойных лесах под елью и сосной. Плодоносит в августе — сентябре.

Шляпка 5—14 см в диаметре, сначала полушаровидная, затем почти плоская, соломенно-желтая, буровато-желтая или оливково-коричневая.

Мякоть желтоватая, без особого вкуса и запаха.

Пластинки приросшие к ножке зубцом, одного цвета со шляпкой. Споровый порошок желто-коричневый. Споры лимоновидные, бороздчатые.

Ножка до 10 см длины, 1,5—2,5 см толщины, плотная, бледно-желтая, буроватая, в основании с клубеньком. Паутинки желтоватые.

Малоизвестный условно съедобный гриб. Употребляется свежим.

ПАУТИННИК РЫЖЕ-ОЛИВКОВЫЙ

Cortinarius rufoolivaceus (Fr.) Fr.

Встречается в хвойных и лиственных лесах в сентябре — октябре.

Шляпка 6—12 см в диаметре, сначала выпуклая, затем распростертая, коричнево-пурпурная, винно-красная и красновато-фиолетовая с фиолетовым оттенком по краю.



1. ПАУТИННИК ГЛАДКОКОЖИЙ. 2. ПАУТИННИК АБРИКОВО-ЖЕЛТЫЙ, 3. ПАУТИННИК КОРИЧНЕВЫЙ



1. ПАУТИННИК НАМАЗАННЫЙ. 2. ПАУТИННИК ЭЛЕГАНТНЫЙ



1. ПАУТИННИК РЫЖЕ-ОЛИВКОВЫЙ. 2. ПАУТИННИК ТВЕРДЫЙ

Мякоть плотная, светло-фиолетовая, в середине шляпки бледно-желтая, без особого вкуса и запаха.

Пластинки приросшие к ножке зубцом, сначала желтые и зеленовато-желтые, затем коричневые. Споровый порошок коричневый. Споры лимоновидные, бородавчатые.

Ножка 5—11 см длины, 1—2 см толщины, плотная, ярко-фиолетовая, в основании с клубеньком.

Малоизвестный съедобный гриб. Употребляется свежим.

ПАУТИННИК ТВЕРДЫЙ

Cortinarius talus Fr.

Растет в широколиственных и хвойных лесах с примесью березы. Плодоносит в августе—сентябре.

Шляпка 3—8 см в диаметре, выпуклая или плоская, красновато-бурая, по краю почти белая.

Мякоть толстая, беловатая или слегка желтоватая, с приятным запахом и вкусом хрена.

Пластинки приросшие к ножке зубцом, широкие, частые, сначала белые, затем бледно-охристые или бурые. Споровый порошок бурый. Споры миндалевидные, мелкобородавчатые.

Ножка 3—9 см длины, 1,0—2,5 см толщины, в основании с клубеньком, беловатая или желтовато-бурая, твердая.

Малоизвестный условно съедобный гриб. Употребляется свежим.

ПАУТИННИК ИЗМЕНЧИВЫЙ

Cortinarius varius (Fr.) Fr.

Растет в хвойных и широколиственных лесах. Плодоносит с июля по октябрь.

Шляпка 4—10 см в диаметре, сначала почти шаровидная, затем полураспростертая, желтовато- или красновато-коричневая, слизистая,

блестящая, по краю с остатками частного покрывала.

Мякоть плотная, белая, со слабым запахом пыли, без особого вкуса.

Пластинки приросшие к ножке зубцом, частые, сначала ярко-фиолетовые, затем бледно-коричневые. Споровый порошок желто-коричневый. Споры миндалевидные, бородавчатые.

Ножка 4—10 см длины, 2—3 см толщины, плотная, к основанию утолщенная, иногда с клубеньком, белая, шелковистая, в зрелом состоянии охристая, сверху с шелковистыми остатками частного покрывала. У молодых грибов паутинки белые.

Малоизвестный условно съедобный гриб. Употребляется свежим или маринованным.

БЕЛОПАУТИННИК КЛУБНЕНОСНЫЙ. БЕЛОПАУТИННИК ЛУКОВИЧНЫЙ

Leucocortinarius bulbiger (Fr.)

Sing.

Встречается часто в сосновых, еловых и сосново-березовых лесах на подстилке с августа по октябрь.

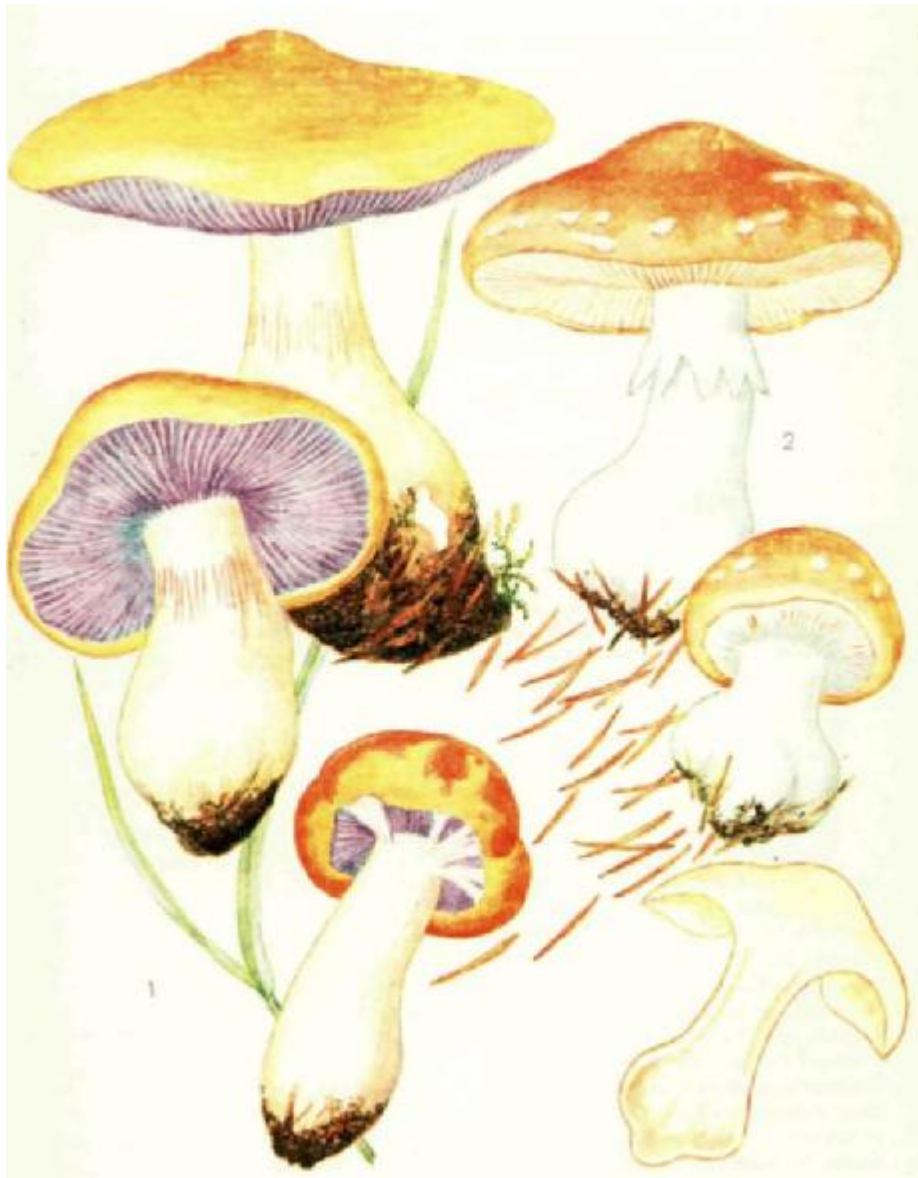
Шляпка 5—10 см в диаметре, сначала выпуклая, затем распростертая, с широким бугорком в центре, бледно-бурая, грязно-желтая, мясистая, с беловатыми лоскутками покрывала по краям.

Мякоть белая, под кожей шляпки красноватая, без особого вкуса, с грибным запахом.

Пластинки приросшие к ножке зубцом, сначала белые, затем кремовые или светло-желтые. Споровый порошок белый. Споры эллипсоидные, бесцветные.

Ножка 5—8 см длины, 1,0—1,5 см толщины, плотная, снизу клубневидно вздутая, беловатая или грязно-бурая, с хлопьевидными волокнами на поверхности.

Малоизвестный условно съедобный гриб. Употребляется свежим и соленым.



1. ПАУТИННИК ИЗМЕНЧИВЫЙ. 2. БЕЛОПАУТИННИК КЛУБНЕНОСНЫЙ

КРЕПИДОТ МЯГКИЙ

Crepidotus mollis (Fr.) Kumm.

Встречается повсеместно в лиственных лесах. Растет группами на опавших ветвях, сучьях сухой мертвой древесины липы, осины и других лиственных пород с июля по октябрь.

Шляпка до 8 см в диаметре, почковидная, яйцевидная, неправильно-округлая, в центре вдавленная, по краю волнистая, палевая или светло-желто-коричневая, выцветающая, иногда почти белая, сидячая или с очень короткой ножкой.

Мякоть тонкая, приятного вкуса, без особого запаха.

Пластинки расположены веерообразно, узкие, иногда разветвленные, у молодых грибов слабоокрашенные, у зрелых — желтоватые, грязно-палевые, светло-коричневые. Споровый порошок охряный. Споры эллипсоидные, гладкие.

Малоизвестный съедобный гриб. Употребляется свежим и маринованным, пригоден для сушки.

МОКРУХА ЕЛОВАЯ

Comphidius glutinosus (Fr.) Fr.

Этот гриб селится в ельниках и смешанных лесах, чаще всего под елями, среди вереска и мха. Растет небольшими группами. Плодоносит с июля по сентябрь.

Шляпка до 12 см в диаметре, толстая, сначала выпуклая, с завернутым краем, затем распростертая, с широким бугром или слегка вдавленная в центре, поверхность гладкая, серовато-бурая или темно-коричневая, покрыта толстым слоем слизи, у молодых грибов края соединены с ножкой тонким паутинистым покрывалом.

Мякоть плотная, белая, у старых грибов сероватая, в основании ножки желтоватая, вкус пресный, со слабым грибным запахом.

Пластинки нисходящие по ножке, редкие, слизистые, сначала буроватые, затем серые или пурпурно-коричневые, иногда с черными пятнами, а у старых грибов — почти черные. Споровый порошок оливково-бурый. Споры веретеновидные.

Ножка до 11 см длины, до 2 см толщины, цилиндрическая, плотная, слизистая, гладкая, белая, иногда с черными чешуйками, в основании ярко-желтая. У молодых грибов заметно кольцо, образованное паутинистым покрывалом, которое потом исчезает.

Гриб съедобен, четвертой категории.

Употребляется свежим, соевым, маринованным.

МОКРУХА ПУРПУРОВАЯ

Comphidius rutilus (Fr.) Zundell
et
Nannf.

Предпочитает сосновые леса, особенно молодые посадки. Встречается в августе — октябре.

Шляпка достигает 15 см в диаметре, у молодых грибов конически-округлая, края соединены с ножкой тонким паутинистым покрывалом, у зрелых распростертая или плосковыпуклая, часто с бугорком, слабослизистая, тонкомясистая, темно-рыжая или мясо-красная, выцветающая.

Мякоть оранжево-буроватая, суховатая, без особого вкуса и запаха.

Пластинки слегка нисходящие по ножке, редкие, толстые, оливково- или пурпурно-бурые. Споровый порошок оливково-черный. Споры веретеновидные.

Ножка до 8 см длины, до 2 мм толщины, цилиндрическая, к основанию суженная, плотная, буровато-оранжевая.

Съедобный гриб четвертой категории.

Употребляется свежим, соевым, маринованным. При отваривании чернеет, пригоден для сушки.



1. КРЕПИДОТ МЯГКИЙ. 2. ЛИСИЧКА ГОРБАТАЯ



1. МОКРУХА ЕЛОВАЯ. 2. МОКРУХА ПУРПУРОВАЯ



1. МОКРУХА ПЯТНИСТАЯ. 2. МОКРУХА РОЗОВАЯ. 3. ЛИСИЧКА ЖЕЛТЕЮЩАЯ. 4. ЛИСИЧКА ЛОЖНАЯ

МОКРУХА ПЯТНИСТАЯ
Comphidius maculatus (Fr.) Fr.

Встречается в хвойных и смешанных лесах. Растет небольшими группами. Плодоносит в июле — сентябре.

Шляпка 3—6 см в диаметре, сначала коническая, затем плоско-выпуклая, серовато-охристая, с темными пятнами, очень слизистая.

Мякоть молодого гриба беловатая, на разрезе краснеющая, к старости коричневая, без особого вкуса и запаха.

Пластинки слегка нисходящие по ножке, толстые, сначала светлосерые, затем чернеющие. Споровый порошок коричневый. Споры веретеновидные.

Ножка 5—8 см длины, 0,6—1,0 см толщины, плотная, прямая или изогнутая, сверху грязно-белая, с темными пятнами, снизу ярко-желтая, слабослизистая.

Съедобный гриб четвертой категории. Употребляется свежим, соленым, маринованным.

МОКРУХА РОЗОВАЯ
Comphidius roseus Fr.

Растет в хвойных, преимущественно сосновых лесах, встречается редко в августе — сентябре.

Шляпка небольшая — до 6 см в диаметре, выпуклая, слизистая, при высыхании блестящая, розовая, выцветающая.

Мякоть белая, кисловатая, без особого запаха, под кожицей и в основании ножки светло-розовая.

Пластинки слегка нисходящие по ножке, толстые, редкие, у молодых грибов светло-серо-оливковые, у зрелых — почти черные. Споровый порошок темный. Споры веретеновидные.

Ножка до 6 см длины, до 1,5 см толщины, к основанию суженная, плотная, сверху розовато-белая, у основания бурая, слизистая.

Условно съедобный гриб четвертой категории. Употребляется свежим.

ЛИСИЧКА НАСТОЯЩАЯ
Cantharellus cibarius Fr.

Один из самых распространенных грибов. Встречается в хвойных и лиственных, не очень густых мшистых лесах, на земле, чаще всего семьями, редко одиночно. Плодоносит с июля по октябрь.

Весь гриб яично- или светло-желтой выцветающей окраски.

Шляпка от 5 до 10 см в диаметре, мясистая, плотная, у молодых грибов выпуклая, часто плоская, с завернутым краем, у зрелых — воронковидная, с волнисто-лопастным краем.

Мякоть сначала желтоватая, затем белеющая, сухая, плотная, резинисто-упругая, вкус острый, запах приятный.

Пластинки нисходящие по ножке, разветвленные, толстые, редкие. Споровый порошок белый. Споры эллипсоидные, гладкие.

Ножка 4—7 см длины, 2—4 см толщины, плотная, гладкая, цилиндрическая, сверху расширена, снизу суженная.

Гриб съедобен, третьей категории.

Употребляется свежим и соленым (горячим способом). Идет в государственные заготовки. Содержит 6,7 мг% витамина С, по содержанию каротина (23,1 мг%) превосходит все общеизвестные грибы.

ЛИСИЧКА ЖЕЛТЕЮЩАЯ
Cantharellus lutescens Fr.

Встречается преимущественно в еловых лесах. Плодоносит в августе — сентябре. Растет группами по несколько десятков экземпляров.

Шляпка 2—5 см в диаметре, воронковидная, часто трубчатая до самого основания, тонкая, эластичная, сухая, желтовато-коричневая.

Мякоть светло-желтая, слегка резинистая, без особого вкуса и запаха.

Пластинки нисходящие по нож-



ЛИСИЧКА НАСТОЯЩАЯ

ке, тонкие, извилистые, желтые или оранжевые, затем серые. Споровый порошок белый. Споры эллипсоидные.

Ножка 5—10 см длины, до 1 см толщины, полая, к основанию суженная, изогнутая, золотисто-желтая.

Съедобный гриб четвертой категории. Употребляется свежим, пригоден для сушки.

ЛИСИЧКА ГОРБАТАЯ

Cantharellula umbonata (Fr.) Sing.

Растет группами или одиночно в мшистых сосновых лесах. Плодоносит в августе — октябре.

Шляпка 2—4 см в диаметре, у молодых грибов плосковыпуклая, затем слаботорковидная, с тупым бугорком в центре, темно-пепельно-серая, иногда почти черная с голубовато-серым оттенком.

Мякоть тонкая, белая, на изломе и при надавливании краснеющая, с приятным вкусом и запахом.

Пластинки нисходящие по ножке, разветвленные, белые, частые. Споровый порошок белый. Споры зерновидные, гладкие.

Ножка 6—7 см длины, до 0,5 см толщины, цилиндрическая, ровная, плотная, одного цвета со шляпкой или светлее ее, у основания с белыми хлопьями.

Гриб съедобен, четвертой категории. Употребляется свежим.

ВОРОНОЧНИК РОЖКОВИДНЫЙ

Craterellus cornucopioides (Fr.) Pers.

Селится в лиственных и смешанных лесах. Растет скученными группами. Плодоносит в августе — сентябре.

Плодовое тело длиной 5—10 см, 3—5 см в диаметре, трубчатое, воронковидное, снизу постепенно суживающееся в ножку, края отогнуты наружу. Внешняя поверхность (гимениальный слой) морщинистая,

серовато-сизая, внутренняя — черновато-бурая. Споровый порошок белый. Споры эллипсоидные, гладкие.

Мякоть тонкая, резиновая, без особого вкуса и запаха.

Ножка очень короткая, толщиной 0,8 см, цилиндрическая, одного цвета со шляпкой.

Съедобный гриб четвертой категории. Употребляется свежим, пригоден для сушки.

ЛИСИЧКА ЛОЖНАЯ.

КОКОШКА

Clitocybe aurantlaca (Fr.) Stud.

Растет большими группами и единично преимущественно в хвойных лесах на сосновых разложившихся пнях и стволах, встречается в широколиственных лесах, большей частью на гнилых дубовых пнях, в июле и августе.

Шляпка от 2 до 10 см в диаметре, воронковидная, мясистая, с завернутым краем, оранжево-красная, к старости выцветающая, слегка пушистая.

Мякоть розовато- и оранжево-желтая, мягкая, толстая в центре шляпки, с неприятным вкусом, без запаха.

Пластинки нисходящие по ножке, частые, разветвленные, одного цвета со шляпкой. Споры белые, эллипсоидные, гладкие.

Ножка 5 см длины, 0,6—1,0 см толщины, цилиндрическая, плотная, позднее полая, одного цвета со шляпкой.

Малоизвестный съедобный гриб, вкусовые качества низкие. Употребляется свежим и соленым.

ТРУТОВИК ОВЕЧИЙ.

ОВЕЧИЙ ГРИБ

Scutiger ovinas (Fr.) Murr.

Встречается в сухих хвойных лесах в августе — сентябре. Растет в одиночку или группами, иногда срастаясь ножками.



1. ВОРОНОЧНИК РОЖКОВИДНЫЙ. 2. ТРУТОВИК ОВЕЧИЙ

Шляпка до 10 см в диаметре, 1—2 см толщины, округлая или несколько неправильная, с бугорком, белая, бледно-сероватая, серовато-желтая, слабочешуйчатая, к старости растрескивающаяся.

Мякоть плотная, сырообразная, сначала белая, при засыхании лимонно-желтая, без особого вкуса и запаха.

Трубчатый слой белый, трубочки 1—2 мм длины, нисходящие по ножке. Споровый порошок белый. Споры почти шаровидные или яйцевидные, гладкие.

Ножка до 7 см длины, 3—4 см толщины, плотная, к основанию суженная, белая, гладкая.

Съедобный гриб четвертой категории. В пищу употребляются только молодые шляпки свежими, кроме того, они пригодны для сушки.

ТРУТОВИК ЧЕШУЙЧАТЫЙ. ВЯЗОВИК

Polyporus squamosus Huds ex Fr.

В литературе встречается несколько названий этого гриба: трутовик пестрый, вязовик, заячник, пестрец.

Растет на живых и сухостойных деревьях различных широколиственных пород, чаще всего на вязе, ильме и клене. Плодоносит в середине мая — июне.

Шляпка диаметром 5—30 см и 0,5—6 см толщиной, сначала округлая, затем почковидная или веерообразная, к основанию несколько вдавленная, упругомясистая, верхняя поверхность желтоватая, кремовая, охряная, цвета глины, с крупными буроватыми чешуйками, расположенными концентрически, нижняя сторона трубчатая, белая или желтоватая.

Мякоть мягкая, мясистая, затем жесткая, губчато-пробковая, крошащаяся.

Поры трубочек крупные, угловатые, с неровным зубчатым краем. Споровый порошок белый. Споры

продолговато-эллипсоидные, часто скошенные.

Ножка длиной до 10 см, толщиной 3—4 см, боковая или эксцентрическая, согнутая, реже прямая, хорошо развита, толстая, плотная, в верхней части сетчато-перистая, белая или желтоватая, у основания темно-бурая или почти черная.

Гриб съедобен, четвертой категории. Употребляется в молодом возрасте свежим, пригоден для сушки, а после отваривания — для засолки.

ТРУТОВИК СЕРНО-ЖЕЛТЫЙ

Laetiporus sulphureus (Fr.) Bond et SIng.

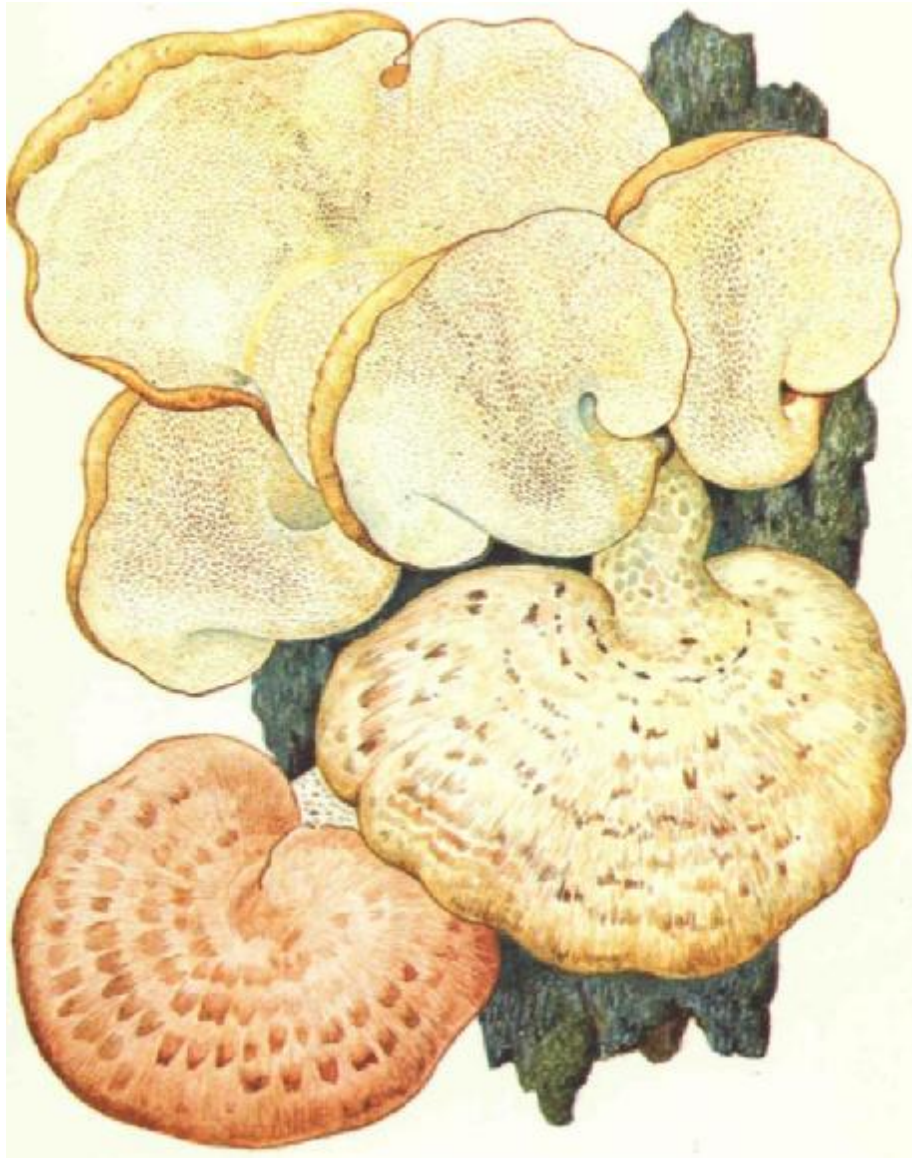
Растет на живых и сухостойных стволах ивы и дуба, реже на липе, тополе, березе, ольхе, на старых ветлах, встречается не только в лесу, но и в деревнях с середины мая до конца августа.

Шляпка сидячая или на короткой ножке, рыхломясистая, часто сросшаяся в черепицеобразные массы, у молодых грибов довольно сочная, сырообразная, округлая или в виде веерообразных пластинок, края их тупые, ровные, позднее — волнистые и тонкие. Поверхность сверху оранжевая со слабым розоватым оттенком, впоследствии бледнеющая, светло-кожаного или грязно-бледно-охряного цвета, снизу трубчатая, серно-желтая. Окраска шляпки настолько характерна для этого гриба, что его нельзя спутать ни с какими другими трутовиками.

Мякоть слегка желтоватая, с приятным грибным запахом и кисловатым вкусом.

Трубчатый слой мелкопористый, серно-желтого цвета. Споры порошок бледно-желтый. Споры широкоэллипсоидные, гладкие.

Съедобный гриб четвертой категории. В пищу употребляются только молодые грибы в свежем виде.



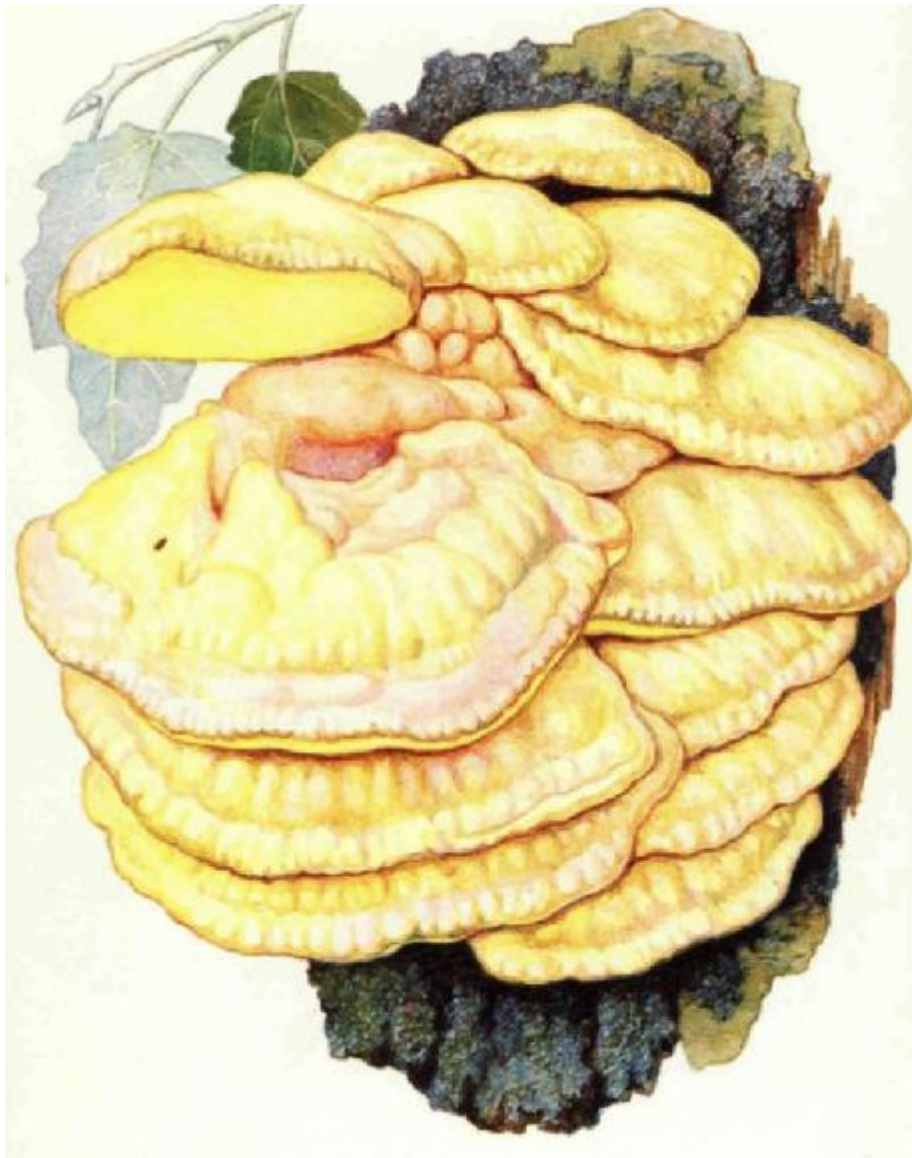
ТРУТОВИК ЧЕШУЙЧАТЫЙ



ТРУТОВИК ЧЕШУЙЧАТЫЙ



ТРУТОВИК СЕРНО-ЖЕЛТЫЙ



ТРУОВИК СЕРНО-ЖЕЛТЫЙ

ТРУТОВИК ЗИМНИЙ

Polyporus brumalis (Pers. ex Fr.)
Fr.

Встречается на сучках, корнях и пнях ивы, березы, ольхи, рябины, орешника и других лиственных пород с весны до осенних заморозков.

Шляпка 1—10 см в диаметре, 0,2—0,8 см толщины, мягкоэластичная, затем кожистая, выпуклая и плоская, желтая, цвета ржавчины, серо-буроватая или почти черная, чаще всего грязно- или желтовато-бурая, позднее бледная.

Мякоть белая, мясистая, при высыхании кожистая, без особого вкуса и запаха.

Трубочки короткие — 1—3 мм длины, беловатые, позднее бледно-кремовые. Споры белые, цилиндрические, слегка согнутые.

Ножка 2—6 см длины, 0,3—1,0 мм толщины, центральная, плотная, цилиндрическая, мягкобархатисто-чешуйчатая, желтовато-сероватая или коричневая.

Малоизвестный съедобный гриб. Употребляются молодые шляпки свежими, пригодны для сушки.

ПЕЧЕНОЧНИЦА ОБЫКНОВЕННАЯ

Fistulina hepatica Fr.

Встречается довольно редко, обычно единичными экземплярами. Растет на свежих дубовых пнях и на живых старых дубах, чаще всего в дуплах и у основания стволов одиночно или сросшимися по 2—3 со второй половины июля и до первых заморозков.

Внешний облик гриба настолько характерен, что спутать его с каким-либо другим невозможно: плодовое тело сидячее или снабжено короткой, обычно боковой ножкой, по внешнему виду молодой гриб напоминает сырую печенку, от чего происходит, очевидно, его название.

Шляпки желвакообразные, ло-

патчатые или языкообразно-вытянутые, верхняя поверхность красновато-бурая, у молодых грибов мягкая, слегка студенистая, клейкая, нижняя сторона трубчатая.

Мякоть толстая, мясистая, у молодых сочная, пропитанная кроваво-красным соком, на разрезе виден мраморный рисунок от радиально расположенных прожилков, без особого вкуса и запаха.

Трубочки с мелкими порами. Трубчатый слой желтоватый, позднее буровато-рыжий. Споры порошок бледно-ржаво-бурый. Споры яйцевидные, гладкие.

Ножка короткая, толстая, плотная, буро-красная, с пучком волокон у основания.

Плодовые тела печеночницы могут достигать 20—30 см в поперечнике и массы 15 кг и более.

Гриб съедобен, четвертой категории. В пищу употребляются только молодые грибы в свежем и маринованном виде.

ЧАГА. ЧЕРНЫЙ БЕРЕЗОВЫЙ ГРИБ

Inonotus obliquus (Fr.)

P11. f. *sterilis* (Van) Nikol.

Встречается на живой березе, реже на рябине, ольхе, иве, в виде неправильных, желвакообразных выростов. Пригоден для сбора в течение всего года. Растет на одном месте 15 лет и более. Поверхность до 30 см в поперечнике, растреснувшая, черная, немного блестящая. Выросты довольно тяжеловесные, достигают большого размера.

Внутренняя ткань темно-коричневая, очень плотная, твердая, на разрезе с беловатыми прожилками.

Настой гриба употребляется как суррогат чая и кофе. В народной медицине применяется при заболевании органов пищеварения, печени и селезенки. При хранении не теряет лечебных свойств в течение 2 лет.



1. ТРУТОВИК ЗИМНИЙ. 2. ПЕЧЕНОЧНИЦА ОБЫКНОВЕННАЯ. 3. ПИЛОЛИСТНИК ТИГРОВЫЙ



ЧАГА

**ПИЛОЛИСТНИК
ТИГРОВЫЙ**

Lentinus tigrinus (Fr.) Fr.

Селится на пнях или на валежной древесине, преимущественно лиственных пород. Растет иногда большими группами. Плодоносит в августе — сентябре.

Шляпка до 10 см в диаметре, воронковидная, с завернутым краем, белая, покрыта коричневыми или почти черными чешуйками.

Мякоть белая, плотная, на изломе слегка краснеющая, без особого вкуса и запаха.

Пластинки нисходящие по ножке, беловатые, кремовые, узкие, зубчатые. Споровый порошок белый. Споры зерновидные или эллипсоидные.

Ножка до 8 см длины, 0,5—1,5 см толщины, плотная, белая, снизу темно-бурая.

Малоизвестный съедобный гриб. В пищу употребляются молодые грибы в свежем виде.

**ПИЛОЛИСТНИК
ЧЕШУЙЧАТЫЙ**

Lentinus lepideus (Fr.) Fr.

Растет на древесине хвойных пород, на пнях, валежных стволах, столбах и шпалах в июле — августе.

Шляпка 4—15 см в диаметре, сначала выпуклая, с завернутым краем, затем плоская или воронковидная, светло-охряная, с темными рыжеватыми чешуйками.

Мякоть белая, у молодых грибов мягкая, нежная, затем жесткая, с приятным запахом, без особого вкуса.

Пластинки приросшие к ножке или нисходящие по ней, беловатые или желтоватые, широкие, с неровным зубчатым краем. Споры белые, эллипсоидные.

Ножка 3—8 см длины, 1—3 см толщины, центральная или эксцентрическая, снизу суженная, плотная, с рыжеватыми чешуйками, сверху гладкая.

Гриб съедобен, третьей категории. В пищу употребляются только молодые грибы свежими, маринованными и солеными.

**ЛЕНТИНЕЛЛУС
УХОВИДНЫЙ.
ЛЕНТИНЕЛЛУС
РАКОВИНКОВИДНЫЙ**

Lentinellus cochleatus (Fr.) Karst.

Встречается около отмерших молодых кленов, дубков, пней и на древесине, погруженной в почву, в широколиственном лесу с августа до октября. Растет большими группами, сросшимися в основании ножек.

Шляпка 3—10 см в диаметре, эксцентрическая, лопастная, глубоковоронковидная, уховидная, или раковиннообразная, с волнистым, слегка загнутым краем, мясо-красная или красновато-коричневая, иногда водянистая.

Мякоть красноватая, с запахом аниса, без особого вкуса.

Пластинки нисходящие по ножке, беловато-красноватые, со слабо-зубчатыми краями. Споровый порошок белый. Споры шаровидные.

Ножка 3—9 см длины, 0,5—1,5 см толщины, плотная, чаще эксцентрическая, реже центральная, иногда боковая, темно-рыжая, снизу темнее.

Гриб съедобен, четвертой категории. Употребляется свежим, пригоден для сушки.

**БЕЛЫЙ ГРИБ. БОРОВИК.
КОРОВКА**

Растет в лиственных и хвойных лесах группами, реже одиночно. Встречается часто и обильно с начала июня до октября.

Шляпка до 25 см в диаметре, сначала полушаровидная, затем подушковидная, плоская, от светло-бурой до желто-бурой, сухая, гладкая.

Мякоть белая, рыхлая, на раз-



1. ПИЛОЛИСТНИК ЧЕШУЙЧАТЫЙ. 2. ЛЕНТИНЕЛЛУС УХОВИДНЫЙ

резе не изменяется, без особого вкуса и запаха.

Трубчатый слой сначала белый, затем желто-зеленый. Споровый порошок желто-бурый. Споры веретеновидные.

Ножка до 17 см длины, 2—5 см толщины, плотная, в основании булавовидно-вздутая, сверху с белым мелким сетчатым узором.

Съедобный гриб первой категории. Употребляется свежим, маринованным, пригоден для сушки. В наших лесах встречаются следующие разновидности белого гриба.

БЕЛЫЙ ГРИБ БЕРЕЗОВЫЙ

Boletus edulis f. betullicola

Vassilk.

Растет в березовых лесах. Плодоносит с начала июля до середины октября.

Шляпка светло-буроватая, охристо-желтая или беловатая.

Ножка довольно толстая, недлинная.

БЕЛЫЙ ГРИБ ДУБОВЫЙ

Boletus edulis f. quercicola

Vassilk.

Растет в дубовых лесах с начала июля до середины октября.

Шляпка буроватая с серым оттенком.

Ножка длинная, беловатая, с буроватым сетчатым рисунком.

БЕЛЫЙ ГРИБ СОСНОВЫЙ.

БОРОВИК

Boletus edulis f. pinicola

(Vitt.)

Vassilk.

Растет в сосновых лесах. Плодоносит со второй половины июня до середины октября.

Шляпка темно-бурая, красновато-коричневая с фиолетовым оттенком.

Мякоть под кожицей буроватая.

Ножка короткая, толстая, клубневидная, с белым сетчатым рисунком.

БЕЛЫЙ ГРИБ ЕЛОВЫЙ

Boletus edulis f. edulis Fr.

Растет в ельниках. Плодоносит со второй половины июля до третьей декады августа.

Шляпка бурая, красновато-бурая, каштаново-бурая, гладкая, сухая.

Ножка длинная, снизу утолщенная, белая, с буроватой сетчатой.

Белые грибы очень похожи на несъедобный желчный гриб (см. сравнительную таблицу 9).

ДУБОВИК

ОБЫКНОВЕННЫЙ.

ДУБОВИК

ОЛИВКОВО-БУРЫЙ

Boletus luridus Fr.

Растет в лиственных лесах, чаще под дубами. Встречается довольно редко в июле — сентябре.

Шляпка до 20 см в диаметре, толстая, подушковидная, бархатистая, темно-коричневая или серовато-зеленоватая, сухая.

Мякоть лимонно-желтая, на разрезе быстро и сильно синееющая, без особого запаха и вкуса.

Трубчатый слой снизу краснокоричневый, на разрезе зеленоватый. Трубочки свободные или слабоприросшие к ножке, открываются мелкими порами, от прикосновения синеют. Споровый порошок бурый. Споры яйцевидноэллипсоидные.

Ножка до 15 см длины, до 3 см толщины, плотная, снизу утолщенная, желтая, под шляпкой желто-оранжевая, снизу красноватая, с буровато-розовой сеткой.

Гриб съедобен, второй категории. Употребляется свежим, маринованным, пригоден для сушки.

ДУБОВИК КРАПЧАТЫЙ

Boletus erythropus (Fr.) Seer.

Встречается в лиственных лесах.

Очень похож на дубовик обыкновенный. Отличается более темным цветом шляпки и бледно-желтой ножкой с красноватыми точками и полосками.

Гриб условно съедобен, второй категории. Употребляется свежим и соленым.



1. БЕЛЫЙ ГРИБ БЕРЕЗОВЫЙ. 2. БЕЛЫЙ ГРИБ ДУБОВЫЙ. 3. БЕЛЫЙ ГРИБ СОСНОВЫЙ.
4. БЕЛЫЙ ГРИБ ЕЛОВЫЙ



РАЗНОВИДНОСТИ БЕЛОГО ГРИБА



РАЗНОВИДНОСТИ БЕЛОГО ГРИБА



РАЗНОВИДНОСТИ БЕЛОГО ГРИБА



РАЗНОВИДНОСТИ БЕЛОГО ГРИБА



РАЗНОВИДНОСТИ БЕЛОГО ГРИБА



ДУБОВИК ОБЫКНОВЕННЫЙ



ДУБОВИК КРАПЧАТЫЙ

ПОДОСИНОВИК. ОСИНОВИК

Растет в лиственных и смешанных лесах, особенно в молодых осинниках. Встречается часто и обильно, большими колониями со второй половины июня до октября.

Шляпка до 25 см в диаметре, сначала колпаковидная, с прижатыми к ножке краями, затем подушковидно-выпуклая, ярко-красная, оранжевая, серая, белая, бархатисто-волокнистая, гладкая.

Мякоть белая, плотная, толстая, на разрезе краснеющая, зеленоющая и, наконец, чернеющая, без особого вкуса и запаха.

Трубчатый слой белый или желтовато-белый. Споровый порошок бурый. Споры веретеновидные.

Ножка до 20 см длины, 2,5 см толщины, плотная, цилиндрическая, беловато-сероватая, покрыта черными волокнистыми чешуйками.

Гриб съедобен, второй категории. Употребляется свежим и маринованным, пригоден для сушки.

Встречаются следующие виды подосиновиков.

ПОДОСИНОВИК КРАСНЫЙ. ПОДОСИНОВИК КРАСНО-БУРЫЙ

Lecclnum aurantiacum (Fr.)
S. F. Gray.

Растет в широколиственных лесах с примесью осины с июля до конца сентября. Встречается иногда большими группами.

Шляпка 5—25 см в диаметре, сначала полушаровидная, затем подушковидная, красная, буровато-красная.

Мякоть плотная, белая, на изломе сначала синее, затем чернеет.

Ножка до 14 см длины, до 3 см толщины, белая, с темно-бурыми чешуйками, цилиндрическая, к основанию иногда расширяющаяся.

ПОДОСИНОВИК ЖЕЛТО-БУРЫЙ

Lecclnum testaceoscabrum (Seer.)
SIng.

Растет в лиственных и смешанных лесах под осинами, часто большими группами. Плодоносит в июле — сентябре.

Шляпка до 15 см в диаметре, желто-бурая, оранжево-желтая.

Мякоть белая, плотная, на изломе сначала розовая, затем лиловая или грязно-бурая.

Ножка до 20 см длины, 2—7 см толщины, белая, с коричневыми, бурыми или черными чешуйками.

ПОДОСИНОВИК БЕЛЫЙ

Lecclnum percandidum (Vassilk.)
Watling.

Растет в сыроватых березово-сосновых и елово-дубовых лесах. Встречается редко и необильно в августе — сентябре.

Шляпка до 20 см в диаметре, белая с розоватым оттенком.

Мякоть белая, на изломе становится синевато-серой.

Ножка до 17 см длины, 1,5—7,0 см толщины, белая, снизу утолщенная, с белыми отстоящими чешуйками, к старости темнеющими.

ПОДБЕРЕЗОВИК. БЕРЕЗОВИК. ОБАБОК

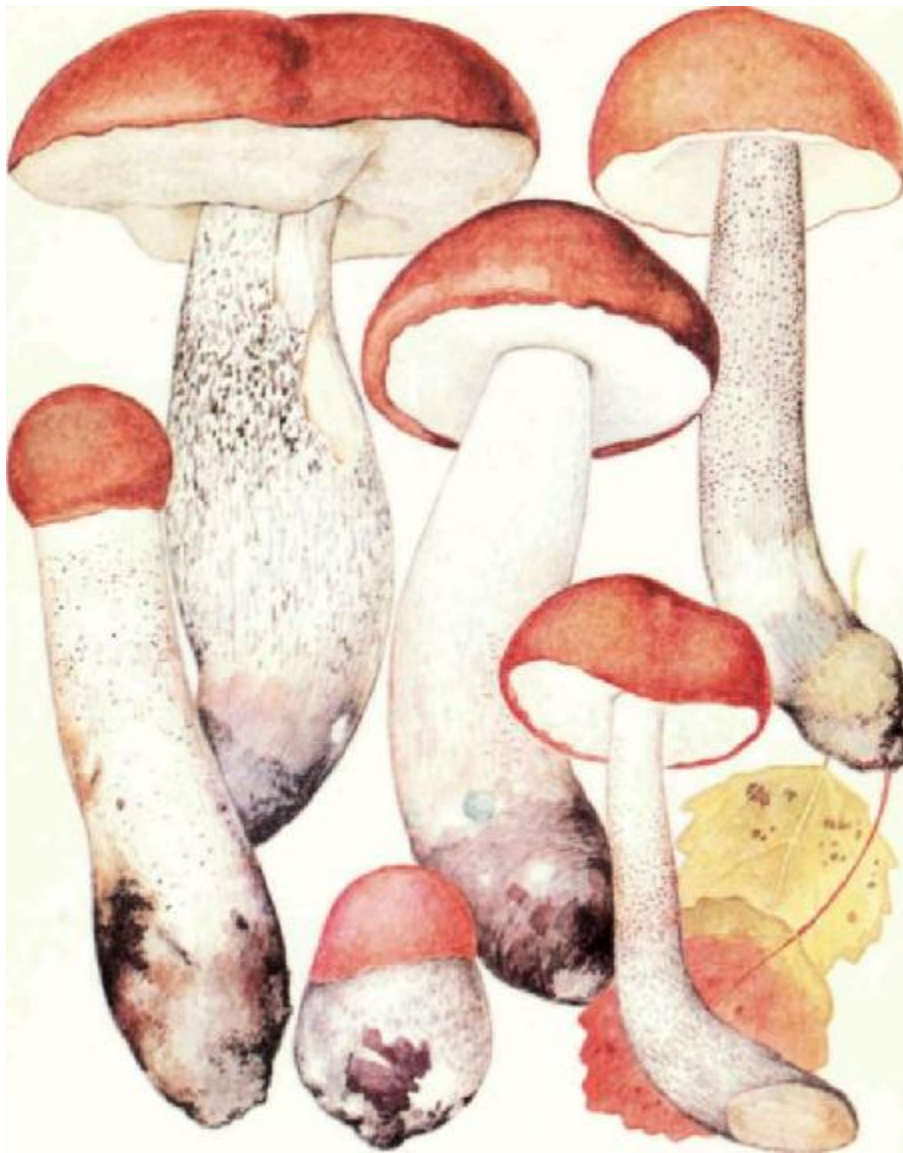
Растет в лиственных и смешанных лесах под березами. Встречается часто и обильно с конца мая до поздней осени.

Шляпка до 20 см в диаметре, сначала выпуклая, затем подушковидная, белая, желтоватая, бурая, коричневая, иногда почти черная.

Мякоть белая, на разрезе розовеет, темнеет или не изменяется, без особого вкуса и запаха.

Трубчатый слой беловато-сероватый. Трубочки длинные. Споровый порошок желто-бурый. Споры веретеновидные.

Ножка 20 см длины, 2—3 см толщины, белая, покрыта темными чешуйками.



ПОДОСИНОВИК КРАСНЫЙ

Все виды съедобны, второй категории. Употребляются свежими, пригодны для сушки.

В наших лесах встречаются следующие виды и формы съедобных подберезовиков.

ПОДБЕРЕЗОВИК ОБЫКНОВЕННЫЙ

Lecclnum scabrum (Fr.) S. F. Gray

Растет в лиственных и хвойных лесах с примесью березы. Встречается очень часто и обильно с мая по сентябрь.

Шляпка 3—15 см в диаметре, полушаровидная, затем подушковидная, окраска от беловато-сероватой до темно-серой.

Мякоть беловатая, на разрезе окраски не изменяет или слегка розовеет.

Ножка до 15 см длины, 3 см толщины, снизу слаборасширенная, белая, с темно-коричневыми или черно-бурыми чешуйками.

ПОДБЕРЕЗОВИК ОКИСЛЯЮЩИЙСЯ. ПОДБЕРЕЗОВИК РОЗОВЕЮЩИЙ

Lecclnum scabrum f. *oxydabile*

(SIng.) Sklrgllo.

Растет в березовых, сосново-березовых влажных лесах, по окраинам болот, на торфянистой почве. Встречается редко в августе — сентябре.

Шляпка небольшая, желто-бурая, светло-пятнистая.

Мякоть на изломе розовеет, потом темнеет.

Ножка короткая, белая, с густыми черно-бурыми чешуйками.

ПОДБЕРЕЗОВИК БОЛОТНЫЙ

Lecclnum scabrum f. *chioneum* (Fr.)

Sklrgllo

Растет в сыроватых или заболоченных лесах. Встречается часто и обильно в июле — сентябре.

Шляпка до 7 см в диаметре, грязновато-белая с зеленовато-бурым оттенком.

Мякоть водянистая, без особого вкуса и запаха.

Ножка тонкая, белая.

Гриб съедобен, третьей категории. Употребляется свежим.

ПОДБЕРЕЗОВИК ЧЕРНЫЙ

Lecclnum scabrum f. *melaneum*

(Smotl.) Sklrgllo.

Растет в сырых сосново-березовых лесах. Встречается редко и не обильно в июле — сентябре.

Шляпка до 8 см в диаметре, черно-бурая или умбровая, почти черная.

Мякоть палевая, трубочки темно-серые.

Ножка с темно-бурыми чешуйками.

На подберезовики очень похож несъедобный желчный гриб, который отличается от них грязно-розовым трубчатый слоем, сетчатым рисунком на ножке и горькой мякотью (см. сравнительную таблицу 9).

СИНЯК

Gyroporus cyanescens (Fr.) Quel.

Растет в дубравах и сосняках на песчаной почве. Встречается редко с июля по октябрь.

Шляпка до 15 см в диаметре, сначала выпуклая, затем плоская, беловатая или буровато-желтоватая, пушисто-войлочная, от прикосновения синеет.

Мякоть толстая, белая, на разрезе быстро синеет, без особого вкуса и запаха.

Трубчатый слой белый или соломенно-желтый, мелкопористый, от прикосновения синеет. Споровый порошок желтый. Споры эллипсоидные.

Ножка до 10 см длины, 1,5—3,0 см толщины, клубневидная, сначала плотная, затем рыхлая, полая. От прикосновения синеет.

Гриб съедобен, второй категории. Употребляется свежим и маринованным, пригоден для сушки.



1. ПОДОСИНОВИК КРАСНЫЙ. 2. ПОДОСИНОВИК СЕРЫЙ



1. ПОДОСИНОВИК ЖЕЛТО-БУРЫЙ. 2. ПОДОСИНОВИК БЕЛЫЙ



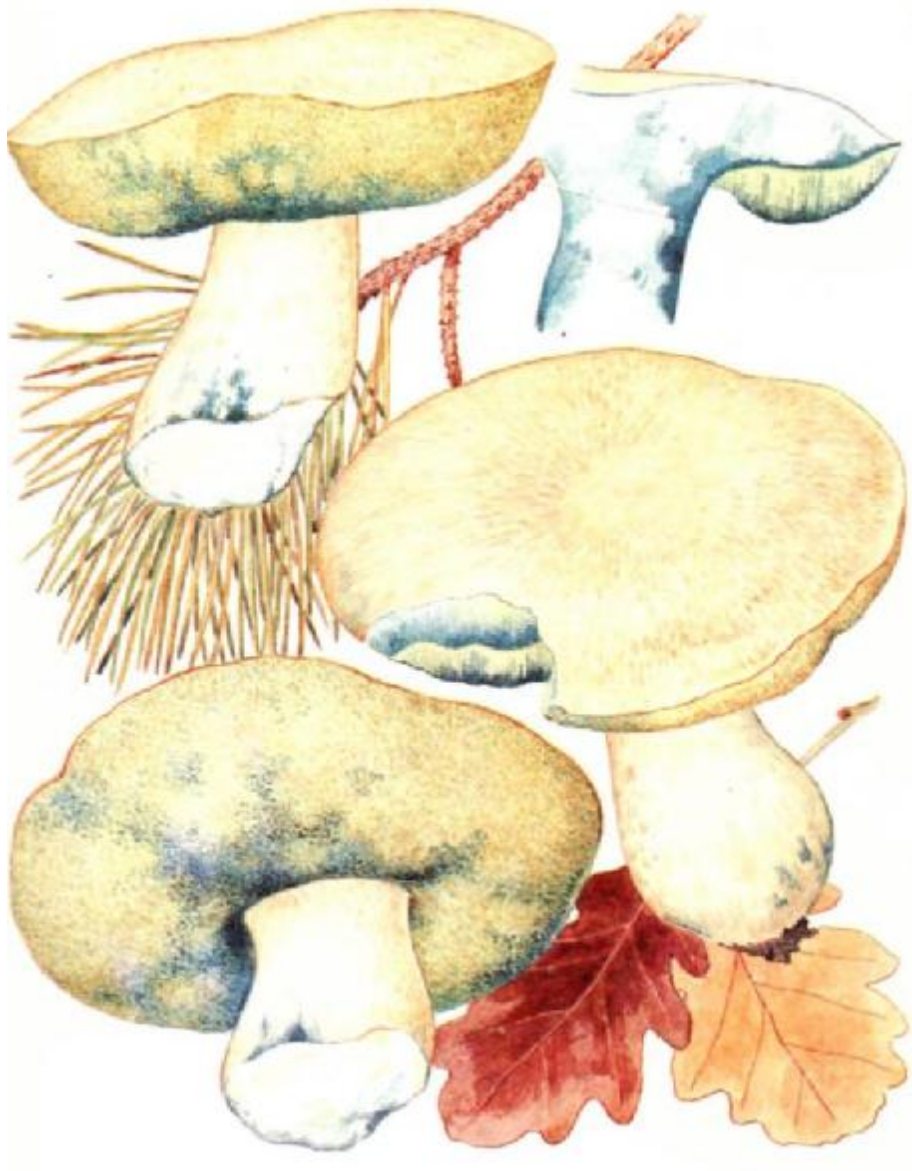
ПОДБЕРЕЗОВИК ОБЫКНОВЕННЫЙ



1. ПОДБЕРЕЗОВИК ОБЫКНОВЕННЫЙ. 2. ПОДБЕРЕЗОВИК БОЛОТНЫЙ. 3. ПОДБЕРЕЗОВИК ОКИСЛЯЮЩИЙСЯ



ПОДБЕРЕЗОВИК ЧЕРНЫЙ



СИНЯК

ПОЛЬСКИЙ ГРИБ

Xerocomus badlus G11b.

Растет преимущественно в хвойных лесах в августе — сентябре.

Шляпка до 15 см в диаметре, подушковидно-выпуклая, каштаново-коричневая, гладкая, в сырую погоду слизистая.

Мякоть толстая, мягкая, соломенно-желтая, на разрезе синеет, затем буреет, с приятным вкусом и запахом.

Трубчатый слой сначала желтоватый, затем зеленоватый, при надавливании синеет. Трубочки открываются широкими угловатыми порами. Споровый порошок коричнево-оливковый. Споры веретеновидные.

Ножка до 9 см длины, 1—3 см толщины, плотная, ровная, иногда к основанию суженная или слабо-вздутая, волокнистая, светло-коричневая.

Гриб съедобен, второй категории. Употребляется свежим, маринованным, пригоден для сушки.

КАШТАНОВЫЙ ГРИБ

Cyborogus castaneus (Fr.) Quel.

Встречается в широколиственных и сосново-дубовых лесах на речинах и опушках, предпочитает песчаные почвы. Встречается редко и необильно в августе — сентябре.

Шляпка 4—10 см в диаметре, плосковыпуклая, иногда с загнутыми вверх краями, гладкая, сухая, красновато-бурого, каштанового цвета.

Мякоть плотная, белая, на разрезе цвет не изменяет, с грибным запахом, на вкус горьковатая.

Трубчатый слой мелкопористый, белый или желтовато-кремовый. Трубочки с округлыми порами. Споровый порошок желтоватый. Споры яйцевидно-эллипсоидные.

Ножка до 7 см длины, до 3 см

толщины, цилиндрическая, гладкая, красновато-бурая, полая.

Гриб съедобен, второй категории. Употребляется свежим, маринованным, пригоден для сушки.

ПОЛУБЕЛЫЙ ГРИБ

Boletus impolltus Fr.

Растет в лиственных лесах, преимущественно в дубравах. Встречается небольшими группами в августе — сентябре.

Шляпка до 20 см в диаметре, сначала выпуклая, затем полураспростертая, светло-серовато-бурая, желто-коричневая, хлопьевидно-волокнистая, иногда растрескивающаяся.

Мякоть толстая, бледно-желтоватая, у старых грибов с более или менее заметным запахом карболки.

Трубчатый слой сначала ярко-желтый, позднее зеленовато-желтый. Споровый порошок оливково-бурый. Споры веретеновидные.

Ножка 10 см длины, до 5 см толщины, клубневидно-вздутая, желтая, сверху буровато-красноватая, волокнистая.

Гриб съедобен, второй категории. Употребляется свежим, маринованным, пригоден для сушки.

КОЗЛЯК. РЕШЕТНИК

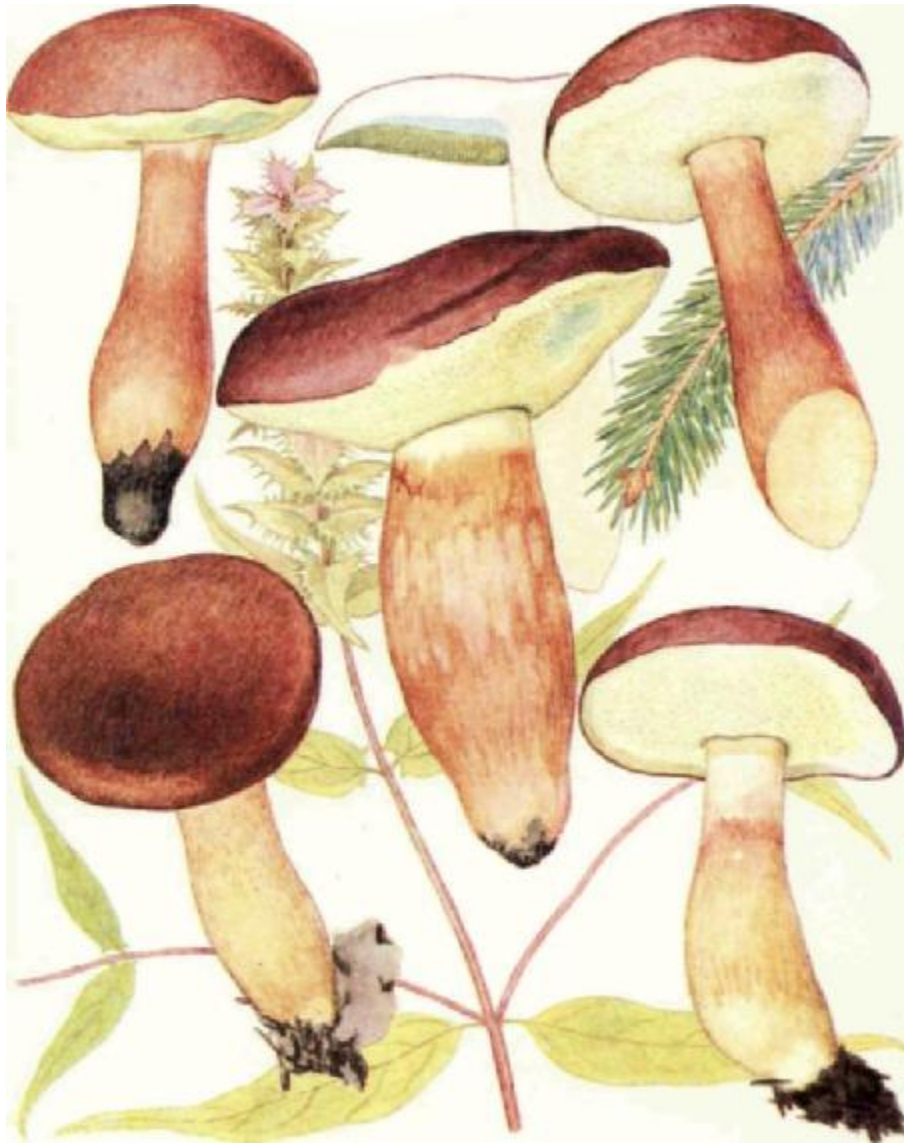
Suillus bovinus (Fr.) O. Kuntze

Встречается в сырых сосновых лесах и на сфагновых болотах с середины июля по октябрь.

Шляпка до 12 см в диаметре, плосковыпуклая, гладкая, по краю более тонкая, желто-бурая или рыжеватая.

Мякоть плотная, беловато-желтоватая, на разрезе слегка краснеет, с грибным запахом и приятным вкусом.

Трубчатый слой не отделяется от шляпки, трубочки с крупными и неровными угловатыми порами, слегка нисходящие по ножке. Споровый порошок желтовато-оливковый. Споры веретеновидные.



ПОЛЬСКИЙ ГРИБ



1. КАШТАНОВЫЙ ГРИБ. 2. ПОЛУБЕЛЫЙ ГРИБ. 3. КОЗЛЯК

Ножка до 10 см длины, 1—2 см толщины, плотная, одного цвета со шляпкой или чуть светлее ее, снизу суженная или ровная.

Гриб съедобен, четвертой категории. Употребляется свежим и маринованным, пригоден для сушки, обладает антибактериальными свойствами.

МАСЛЕНОК ПОЗДНИЙ

Suillus luteus (Fr.) S. F. Gray

Растет обычно большими группами в сосновых лесах, особенно в редколесье или молодых посадках сосны, на лесных опушках, прогалинах, близ дорог и в местах, хорошо освещаемых солнцем. Встречается часто и обильно после теплых дождей в среднем до 3 раз, а в благоприятные годы — до 5—7 раз с июня по октябрь.

Шляпка до 10 см в диаметре, сначала полушаровидная, позднее плосковыпуклая, подушкообразная, иногда с загнутыми вверх краями, желто-коричневая или шоколадная, иногда с фиолетовым оттенком, гладкая, во влажную погоду слизистая, в сухую — блестящая.

Мякоть толстая, у молодых грибов мягкая, у зрелых водянистая, белая или слегка желтоватая, на изломе цвет не изменяет. Кожица легко отделяется от мякоти, запах приятный, без особого вкуса.

Трубчатый слой бледно-желтого цвета, у молодых закрыт белой пленкой (покрывалом), которая по мере роста гриба разрывается и образует на ножке кольцо. Трубочки приросшие к ножке, длинные, поры трубочек округлые. Споры порошок светло-желтый. Споры эллипсоидно-веретеновидные.

Ножка до 10 см длины, 1—2 см толщины, плотная, цилиндрическая, над кольцом белая, под ним бледно-желтоватая, темнеющая, зернистая. Кольцо сначала белое, затем грязно-фиолетовое.

Гриб съедобен, второй катего-

рии. Употребляется свежим, маринованным и соленым, пригоден для сушки. Перед приготовлением кожицу со шляпки снимают.

МАСЛЕНОК ЗЕРНИСТЫЙ

Suillus granulatus (Fr.) Kuntze

Растет в сосновых лесах группами. Плодоносит с июня по октябрь. Встречается реже, чем масленок поздний, но иногда обильно.

Шляпка до 10 см в диаметре, округло-выпуклая, подушкообразная, гладкая, слизистая, желто-охряная или коричнево-бурая.

Мякоть толстая, желтовато-белая, мягкая, на изломе цвета не изменяет, с приятным вкусом, почти без запаха.

Трубчатый слой сравнительно тонкий, у молодых грибов белый или светло-желтый, у старых — светло-серно-желтый. Покрывало отсутствует. Трубочки короткие, желтые, с округлыми порами, выделяют капли молочно-белого сока. Споры порошок желтый. Споры яйцевидные или удлинено-эллипсоидные, неравнобокие.

Ножка 4—8 см длиной, 1—2 см толщиной, плотная, желтоватая, с мелкими коричневыми чешуйками, без кольца.

Гриб съедобен, второй категории. Употребляется свежим, маринованным и соленым. Перед приготовлением кожицу со шляпки снимают.

МАСЛЕНОК СЕРЫЙ

Suillus aeroglanscens (Seer.)
Snell.

Растет в молодых сосновых и лиственных лесах, часто большими группами. Плодоносит в июле — сентябре.

Шляпка до 10 см в диаметре, подушковидная, светло-серая, серо-бурая, с фиолетовым оттенком, слизистая.

Мякоть белая, водянистая, на разрезе синеющая, в основании

ножки желтоватая, затем буроватая, без особого вкуса и запаха.

Трубчатый слой серовато-белый, серовато-бурый. Трубочки широкие, нисходящие по ножке. Споровый порошок светло-оливковый, коричневатый. Споры удлинено-эллипсоидные.

Ножка до 8 см длины, 1—2 см толщины, плотная, с широким, белым, войлочным, рано исчезающим кольцом.

Гриб съедобен, третьей категории. Употребляется свежим, маринованным. Перед приготовлением кожицу со шляпки снимают.

МАСЛЕНОК ЛИСТВЕННИЧНЫЙ

Suillus grevillei (Klotzsch.)
SIng.

Растет в лиственных лесах, особенно в молодых посадках. Встречается редко и необильно, одиночно и группами в июле — октябре.

Шляпка до 15 см в диаметре, подушковидно-выпуклая, лимонно-желтая или золотисто-коричневая, слизистая, в сухую погоду блестящая.

Мякоть светло-желтая, под кожицей буроватая, на изломе цвет не изменяет или слегка розовеет, без особого вкуса и запаха.

Трубчатый слой желтовато-серый, покрыт пленкой, которая по мере роста разрывается и образует кольцо на ножке. Споровый порошок охряный. Споры удлинено-эллипсоидные, неравнобокие.

Ножка до 8 см длины, 1—2 см толщины, цилиндрическая, ровная, плотная, над кольцом желтая, под ним буроватая, зернисто-сетчатая.

Гриб съедобен, второй категории. Употребляется свежим, маринованным, соленным. Перед приготовлением кожицу со шляпки снимают.

Масленок лиственничный содержит вещество, которое помогает при головной боли.

МАСЛЕНОК БОЛОТНЫЙ

Suillus flavidus (Fr.) SIng.

Растет в заболоченных сосновых лесах. Плодоносит в августе — сентябре.

Шляпка до 7 см в диаметре, горбовидно-выпуклая, слизистая, серовато-желтоватая, желтовато-зеленоватая.

Мякоть желтоватая, на разрезе краснеющая, плотная, с приятным вкусом и запахом.

Трубчатый слой грязновато-желтоватый, поры угловатые. Споровый порошок светло-желтый. Споры зерновидные или удлинено-эллипсоидные.

Ножка до 8 см длины, до 0,5 см толщины, плотная, цилиндрическая, с клейким белым или зеленоватым кольцом.

Гриб съедобен, четвертой категории. Употребляется маринованным и свежим, пригоден для сушки.

ПЕРЕЧНЫЙ ГРИБ

Suillus piperatus (Fr.) O.
Kuntze

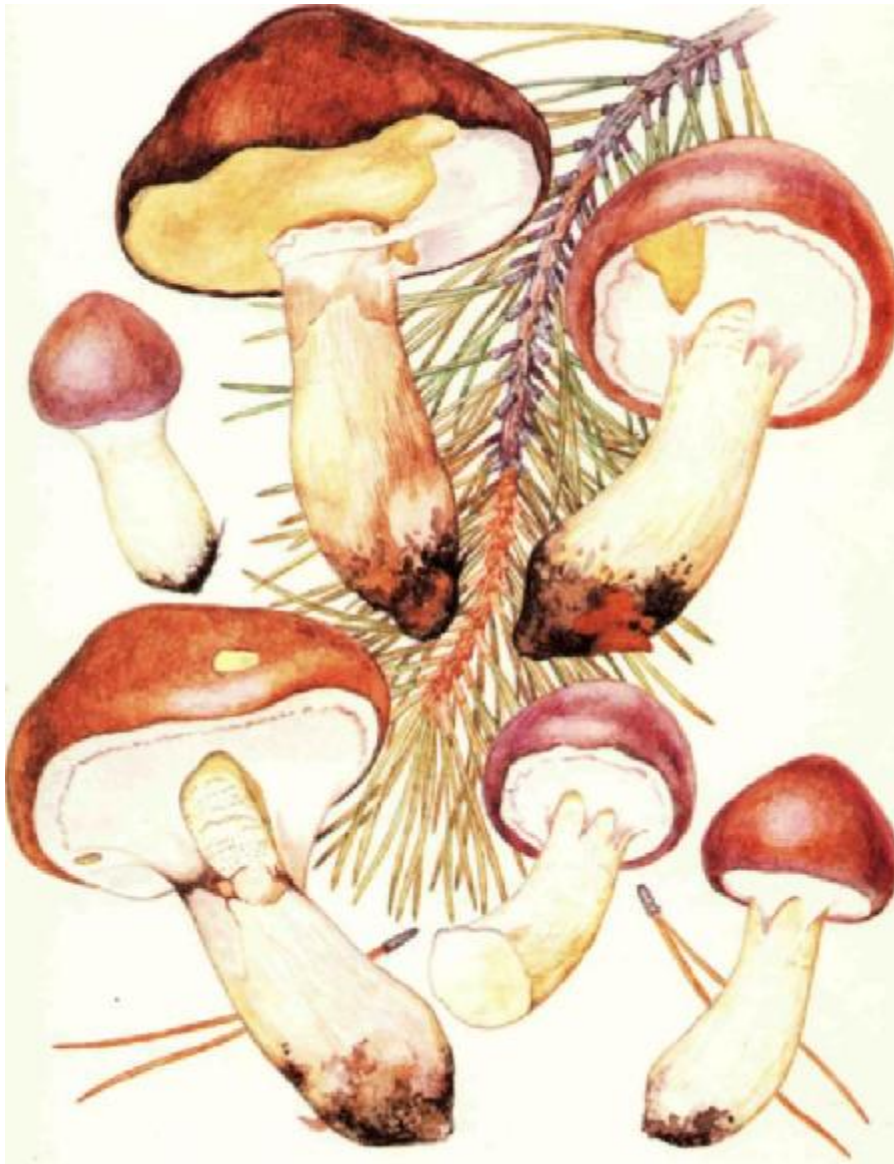
Растет в сухих хвойных и смешанных, а также лиственных лесах. Встречается довольно редко и необильно в июле — октябре.

Шляпка маленькая — до 8 см в диаметре, округло-выпуклая, мясистая, желто-бурая, медно-красная, оранжево-коричневая, во влажную погоду липкая, в сухую — блестящая.

Мякоть рыхлая, серно-желтая, слегка краснеющая, с грибным запахом и горьким перечным вкусом.

Трубчатый слой красно-бурый, трубочки с крупными, неправильными, угловатыми, широкими порами. Споровый порошок желто-бурый. Споры веретеновидные или удлинено-эллипсоидные.

Ножка длиной 0,8 см, толщиной 0,8—1,5 см, ровная, гладкая, прямая или согнутая, плотная, одного цвета со шляпкой, сверху более светлая, снизу желтая.



МАСЛЕНОК ПОЗДНИЙ



МАСЛЕНОК ЗЕРНИСТЫЙ



МАСЛЕНОК СЕРЫЙ



МАСЛЕНОК ЛИСТВЕННИЧНЫЙ



1. МАСЛЕНОК ЛИСТВЕННИЧНЫЙ. 2. МАСЛЕНОК БОЛОТНЫЙ. 3. ПЕРЕЧНЫЙ ГРИБ

Малоизвестный съедобный гриб. Употребляется свежим, соленым и маринованным, грибной порошок (в небольшом количестве) как приправа — заменитель перца.

МОХОВИК ЗЕЛЕНый

Xerocomus subtomentosus (Fr.)
Quel

Растет в лиственных и хвойных лесах, кустарниках, чаще на освещенных местах: по краям дорог, канав, по опушкам, с июня — июля до осенних заморозков. Встречается часто, иногда обильно.

Шляпка до 15 см в диаметре, выпуклая, мясистая, бархатистая, сухая, иногда трещиноватая, оливково-бурая.

Мякоть рыхлая, беловато-желтоватая, на разрезе слегка синюющая, вкус кисловатый, запах приятный, напоминает сушеные фрукты.

Трубчатый слой приросший к ножке или слегка нисходящий по ней, у молодых грибов золотисто-желтый, позднее зеленоватый. Трубочки с угловатыми порами. Споровый порошок буроватый. Споры веретеновидные, гладкие.

Ножка до 12 см длины, 1—2 см толщины, длинная, цилиндрическая, иногда у шляпки утолщенная, к основанию часто суженная, плотная, иногда желтая с красноватым оттенком.

Гриб съедобный, третьей категории. Употребляется свежим, пригоден для маринования и сушки.

МОХОВИК ПЕСТРЫЙ

Xerocomus chrysenteron (St. Amans)
Quel.

Растет преимущественно в лиственных и смешанных лесах. Встречается часто, но не обильно в августе — октябре.

Шляпка до 10 см в диаметре, выпуклая, мясистая, сухая, войлочная, светло-бурая, коричневая, сет-

чато-растрескивающаяся. В местах повреждения красноватая.

Мякоть желтовато-беловатая, рыхлая, на разрезе слабо синее, затем краснеет, запах и вкус приятные.

Трубчатый слой у молодых грибов бледно-желтый, у старых — зеленоватый. Трубочки приросшие к ножке. Пores широкие, угловатые. Споровый порошок желтовато-оливковый. Споры веретеновидные, гладкие.

Ножка до 9 см длины, 1—1,5 см толщины, цилиндрическая, ровная, иногда суженная книзу, плотная, светло-желтая или желто-бурая, иногда красноватая, при нажиме синее.

Гриб съедобен, третьей категории. Употребляется свежим, маринованным, пригоден для сушки.

МОХОВИК КРАСНЫЙ

Xerocomus rubellus (Krombh.) Quel.

Растет в лиственных лесах и кустарниках, на старых заброшенных лесных дорогах, по обочинам канав. Встречается редко небольшими группами в августе — сентябре.

Шляпка до 9 см в диаметре, мясистая, подушковидная, розовато-пурпуровая, вишнево-красно-бурая, волокнистая.

Мякоть желтеет, на разрезе слегка синее.

Трубчатый слой у молодых золотисто-желтый, у старых — оливково-желтый, при нажиме синее. Споровый порошок буроватый. Споры эллипсоидные, продолговато-эллипсоидные.

Ножка до 10 см длины, 0,5—1 см толщины, плотная, цилиндрическая, ровная, под шляпкой ярко-желтая, ниже — бурая, красновато-розовая, с красными чешуйками.

Гриб съедобен, четвертой категории. Употребляется свежим, маринованным, пригоден для сушки.



МОХОВИК ЗЕЛЕНЬИ

МОХОВИК ЖЕЛТО-БУРЫЙ
Suillus variegatus (Fr.) Kuntze

Растет на песчаной почве в сосновых и смешанных лесах. Встречается часто, одиночно и группами в июле — октябре.

Шляпка до 10 см в диаметре, мясистая, выпуклая, темно-желтая, или охристо-бурая, с буроватыми чешуйками.

Мякоть желтоватая, на разрезе синее, вкус и запах приятные.

Трубчатый слой табачного цвета, трубочки коричневые, с очень мелкими округлыми порами. Споры порошок охряно-оливковый. Споры удлинено-эллипсоидные.

Ножка до 8 см длины, 1,5—2,5 см толщины, ровная, цилиндрическая, плотная, серовато-желтая, иногда с красноватым оттенком.

Гриб съедобен, третьей категории. Употребляется свежим и маринованным.

**БОЛЕТИНУС
ПОЛОНОЖКОВЫЙ.
МОХОВИК
ПОЛОНОЖКОВЫЙ**
Boletinus cavipes (Opat.)
Kalchbr.

Растет в хвойных, преимущественно лиственничных и смешанных лесах. Плодоносит с августа по октябрь.

Шляпка до 17 см в диаметре, подушковидная, плосковыпуклая, желтая или желто-коричневая, с темными волокнистыми чешуйками, с остатками покрывала по краю.

Мякоть шляпки желтая, ножки — коричневатая, приятного вкуса и запаха.

Трубчатый слой сначала бледно-желтый, затем от буроватого до оливкового. Трубочки нисходящие по ножке, неравной длины. Споры желто-бурые, веретеновидно-эллипсоидные.

Ножка до 12 см длины, 3,0—4,5 см толщины, одного цвета со шляпкой, полая, с белым или светло-желтым кольцом, под кольцом чешуйчатая.

Гриб съедобен, четвертой категории. Используется свежим, пригоден для сушки.

**ЕЖОВИК ЖЕЛТЫЙ.
ЕЖОВИК ВЫЕМЧАТЫЙ**
Hydnum repandum Fr.

Растет в лиственных, хвойных и смешанных лесах на плодородных почвах. Встречается довольно редко, но иногда обильно в июле — сентябре.

Шляпка 12—15 см в диаметре, розовато-желтая или желтоватая, мясистая, плоская, с вогнутой серединой, обычно неровная, как бы покоробленная, с загнутыми вниз краями.

Мякоть беловато-желтоватая, плотная, с приятным запахом, к старости горчит и пробковеет. Нижняя поверхность шляпки усыпана короткими, желтовато-розовыми, очень ломкими, легко осыпающимися игольчатыми шипиками. Споры белые, широкоэллипсоидные или яйцевидные, гладкие.

Ножка короткая — длиной 2 см, толстая — до 3 см, плотная, светлее шляпки.

Гриб съедобен, четвертой категории. В пищу употребляются только молодые грибы свежими, солеными и маринованными, пригодны для сушки.

Ежовик желтый обладает антибиотическими свойствами.

**ЕЖОВИК ПЕСТРЫЙ.
ЕЖОВИК ЧЕРЕПИТЧАТЫЙ**
Sarcodon imbricatum (Fr.) Karstl.

Встречается в сухих лесах на песчаной почве в августе — сентябре.

Шляпка до 20 см в диаметре, плоская, затем в середине вогнутая, темно-бурая, с толстыми черно-бурыми чешуями, расположенными концентрически.

Мякоть сначала беловатая, затем серовато-бурая, твердая.



1. МОХОВИК ЖЕЛТО-БУРЫЙ. 2. МОХОВИК КРАСНЫЙ. 3. МОХОВИК ПЕСТРЫЙ



1. БОЛЕТИНУС ПОЛОНОЖКОВЫЙ. 2. ЕЖОВИК ЖЕЛТЫЙ. 3. ЕЖОВИК ПЕСТРЫЙ

Нижняя поверхность шляпки усеяна серовато-белыми игольчатыми шипами до 1 см длины. Споры порошок буроватый. Споры шаровидные, угловатые, шиповатые.

Ножка до 8 см длины, 1—1,5 см толщины, бледно-сероватая, иногда с фиолетовым оттенком.

Гриб съедобен, четвертой категории. В пищу употребляются только молодые грибы, пригодны для сушки.

**РИЗОПОГОН ЖЕЛТОВАТЫЙ.
КОРНЬВЬЦ ЖЕЛТОВАТЫЙ**
Rhizopogon luteolus Fr. et Nordh.

Растет в сосновых, еловых, лиственных и смешанных лесах на песчаных почвах. Плодовые тела (подземные) появляются в августе—сентябре, чуть выступая над землей.

Плодовое тело до 5 см в диаметре, округлое или клубневидное. Снаружи грязновато-желто-бурое, покрытое черно-бурыми шнурами грибицы. Кожица толстая, плохо отделяющаяся от внутренней мякоти.

Мякоть сначала белая, позже зеленовато-коричневая и, наконец, почти черная, без особого вкуса и запаха. Споры эллипсоидные, гладкие, бесцветные.

Малоизвестный съедобный гриб. Употребляется свежим.

РИЗОПОГОН РОЗОВАТЫЙ
Rhizopogon roseolus (corda)
Th. M. Fr.

Встречается в хвойных (сосново-еловых) и смешанных (сосново-дубовых), реже в лиственных лесах, в почве с июля по октябрь.

Плодовые тела 1—5 см в диаметре, неправильно-округлые или клубневидные, сначала белые, затем желтоватые и, наконец, оливково-бурые.

Мякоть мясистая, плотная, сна-

чала белая, затем желтеющая, и, наконец, оливково-зеленая, без особого вкуса и запаха. Споры веретеновидно-эллипсоидные. Споры порошок светло-лимонно-желтый.

Малоизвестный съедобный гриб. Употребляется свежим.

МЕЛАНОГАСТЕР СОМНИТЕЛЬНЫЙ
Melanogaster ambigua (Vitt.) Tul.

Встречается на почве в хвойных (сосновых) и лиственных лесах, чаще в дубравах, с мая по октябрь.

Плодовое тело 2—4 см в диаметре, клубневидное или шаровидное, сначала оливково-коричневое с войлочной поверхностью, затем почти черное, с тяжами, соединенными между собой перемычками.

Мякоть черная с синеватым оттенком, твердостуденистая, не распадающаяся в порошок. Вкус пряный, запах чесночный. Споры лимоновидные, гладкие, черные.

Малоизвестный съедобный гриб. Употребляется свежим.

**ГОЛОВАЧ КРУГЛЫЙ.
ГОЛОВАЧ МЕШКОВИДНЫЙ**
Calvatia utriformis (Pers.) O. Jaar.

Встречается в лиственных и смешанных лесах, на лугах, выгонах, на пашне, в садах. Растет одиночно и небольшими группами с мая по сентябрь.

Плодовое тело 12—16 см высоты, 5—20 см в поперечнике, широкояйцевидное, мешковидное, сверху приплюснутое, основание в виде ложной ножки, наружная оболочка (экзоперидий) толстая, шерстистая, сначала белая, затем желтая и, наконец, бурая, бородавчатая, сетчато-растрескивающаяся.

Мякоть молодого гриба белая, затем зеленовато-желтая, темно-коричневая, мягкая, с приятным грибным запахом, без особого вку-

са. Споры шаровидные, каштаново-коричневые, гладкие.

Гриб съедобен, четвертой категории. В пищу употребляются молодые грибы свежими, пригодны для сушки.

ГОЛОВАЧ ПРОДОЛГОВАТЫЙ

Calvatia excipuliformis (Pers.)
Perd.

Встречается в хвойных, лиственных и смешанных лесах на опушках и полянах. Растет одиночно и группами с конца мая до конца октября.

Плодовое тело высотой 7,5—12 см, диаметр головки 3,5—5, ложной ножки — 2—3,5 см, булавовидное, в верхней (спороносной) части утолщенное, головчатое, в нижней (бесплодной)—цилиндрическое, наружная оболочка сначала белая, затем кремово-глинистая, зернисто-шиповатая.

Мякоть молодого гриба белая, зрелого — коричнево-оливковая, без особого вкуса и запаха. Споры шаровидные, мелкобороздчатые, коричневые.

Гриб съедобен, четвертой категории. В пищу употребляются молодые грибы свежими, пригодны для сушки.

ДОЖДЕВИК ГИГАНТСКИЙ *Lactigermania gigantea* (Pers.) Rostk.

Селится на различных почвах, в лиственных лесах, на полях, лугах, выгонах. Встречается часто, но не обильно, единичными экземплярами или группами до 10 грибов с августа по октябрь.

Плодовое тело до 50 см в поперечнике, шаровидное, немного приплюснутое, наружная оболочка очень тонкая, мягкая, гладкая или хлопьевидная, белого или желтоватого цвета.

Мякоть сначала белоснежная, затем зеленовато-желтая, у старых грибов — оливково-коричневая, без

особого вкуса и запаха. Споры шаровидные, гладкие или слабобороздчатые, оливково-коричневые.

Малоизвестный съедобный гриб. В пищу употребляются молодые грибы (с белой мякотью) свежими, пригодны для сушки.

ДОЖДЕВИК ГРУШЕВИДНЫЙ

Lycoperdon pyriforme Pers.

Растет в хвойных, лиственных и смешанных лесах, особенно на вырубках на земле, старых гнилых трухлявых пнях, у основания стволов, иногда очень большими группами, со второй половины июня до октября.

Плодовое тело высотой 3—5 см, в поперечнике 2—3 см, яйцевидное, грушевидное, снизу суженное в ложную ножку, наружная оболочка тонкозернистая, белая, серая или коричневая.

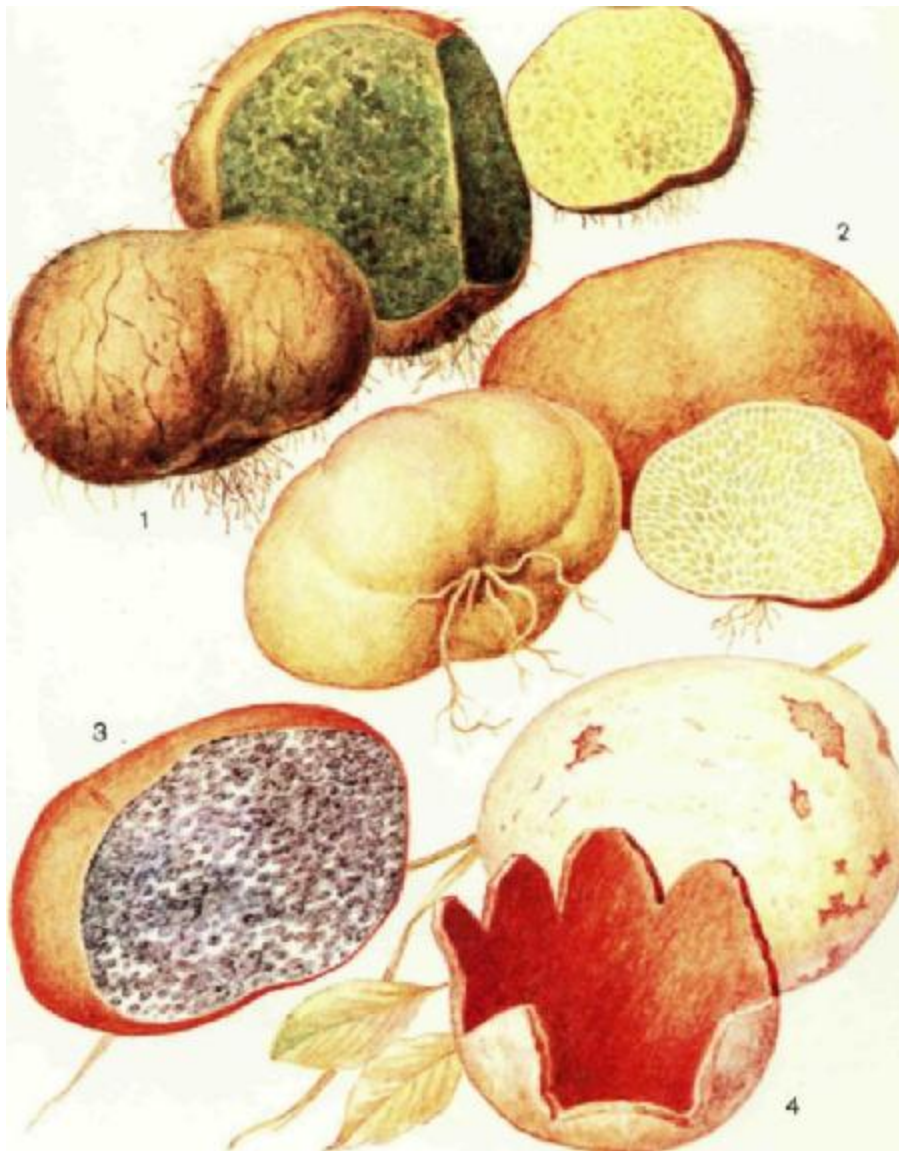
Мякоть молодого гриба белая, в зрелом возрасте — коричнево-оливковая, без особого вкуса и запаха. Споры шаровидные, гладкие, пурпурово-коричневые.

Гриб съедобен, четвертой категории. Употребляется в молодом возрасте свежим.

ДОЖДЕВИК ЖЕМЧУЖНЫЙ *Lycoperdon perlatum* Pers.

Встречается в хвойных и лиственных лесах, на лугах, пастбищах, на гнилой древесине, на различных почвах. Растет часто небольшими группами. Плодоносит в июле — августе.

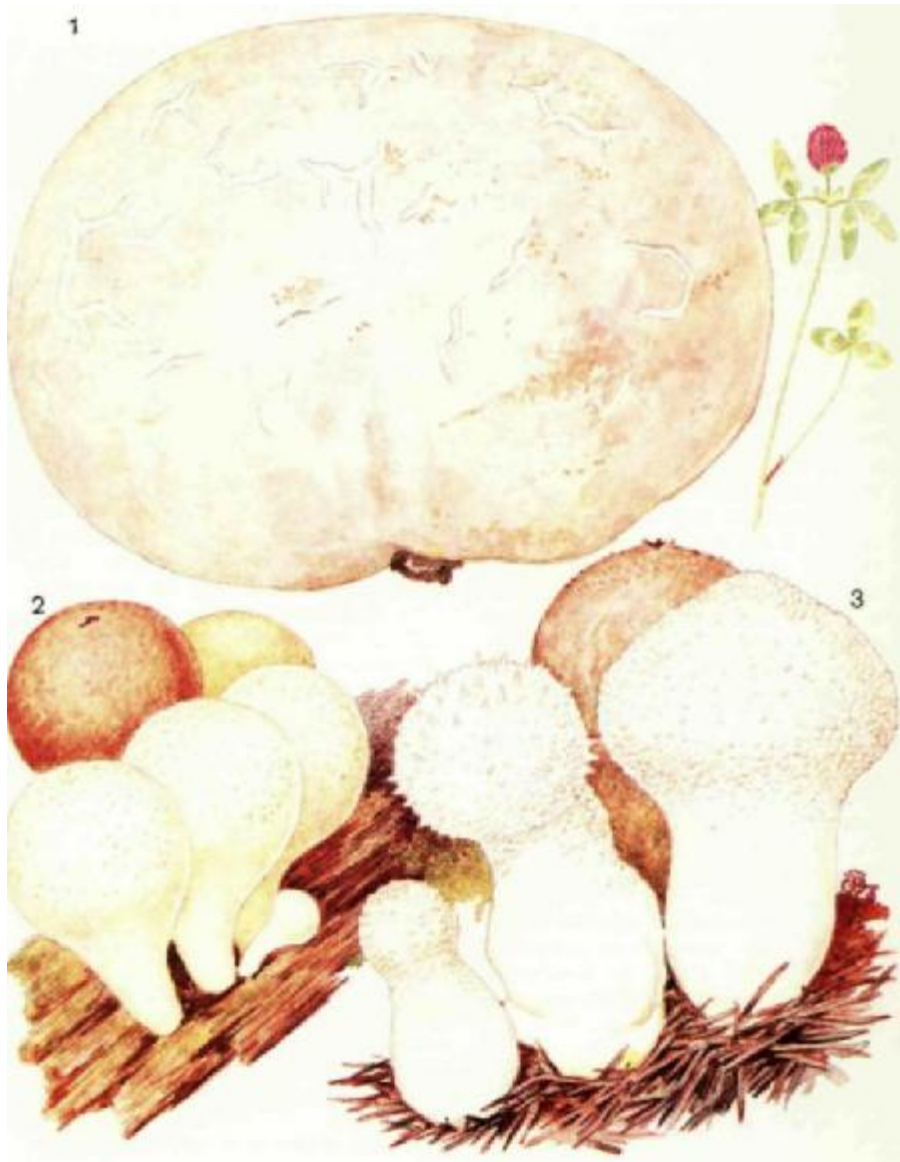
Плодовое тело 3—10 см высоты, белое, к старости желтеющее, головчатое, с хорошо развитой цилиндрической ложной ножкой. Головка 3—4 см высоты, 1—5 см в диаметре, поверхность покрыта шипиками или мелкими бородавками, ложная ножка 3—5 см высоты, 0,8—3 см толщины, складчатая и ямчатая.



1. РИЗОПОГОН ЖЕЛТОВАТЫЙ. 2. РИЗОПОГОН РОЗОВАТЫЙ. 3. МЕЛАНОГАСТЕР СОМНИТЕЛЬНЫЙ. 4. МИЦЕНАСТРУМ КОЖИСТЫЙ



1. ГОЛОВАЧ КРУГЛЫЙ. 2. ГОЛОВАЧ ПРОДОЛГОВАТЫЙ



1. ДОЖДЕВИК ГИГАНТСКИЙ. 2. ДОЖДЕВИК ГРУШЕВИДНЫЙ. 3. ДОЖДЕВИК ЖЕМЧУЖНЫЙ

Мякоть у молодых грибов белая, у зрелых — серо-коричневая, без особого запаха и вкуса, к старости в головке распадается и образует огромное количество спор в виде светло-коричневой пыли. Споры шаровидные, гладкие или очень мелкобороздчатые.

Гриб съедобен, четвертой категории. В пищу употребляются молодые грибы (с белой мякотью) свежими, пригодны для сушки.

ДОЖДЕВИК УМБРОВЫЙ *Lycoperdon umbrinum Pers.*

Селится в хвойных и лиственных лесах, на лугах и пастбищах, на гнилой древесине, на различных почвах. Встречается чаще единичными экземплярами или небольшими группами с июля по сентябрь.

Плодовое тело 1—8 см высоты, 1—6 см в поперечнике, шаровидное, сливовидное, грушевидное, сидячее или с небольшой ложной ножкой, внизу складчатое, в верхней (плодушей) части, где образуются шаровидные споры, сначала беловатое, затем охристое, при созревании темно-умброво-коричневое, сверху покрыто кустиками игольчатых шипов разных размеров, снизу — беловатыми зернышками.

Мякоть сначала белая, затем коричнево-пурпурная, без особого вкуса и запаха.

Гриб съедобен, четвертой категории. В пищу употребляется молодой гриб (пока не потемнела мякоть) свежим, пригоден для сушки.

ДОЖДЕВИК ШИПОВАТЫЙ *Lycoperdon echinatum Pers.*

Селится в лиственных и хвойных лесах на почве, иногда на валейнике. Встречается с июля до сентября.

Плодовое тело до 3,5 см в поперечнике, шаровидное или яйце-

видное, иногда приплюснутое, с заостренной ложной ножкой. Наружная оболочка покрыта длинными шипиками в виде иголочек от 2 до 4 мм.

Мякоть у молодого гриба белая, затем серая, у зрелого — фиолетовая или коричнево-пурпуровая, с сильным приятным запахом, не исчезающим при сушке. Споры бородавчатые, шаровидные, пурпурово-коричневые.

Гриб съедобен, четвертой категории. В пищу употребляется молодой гриб свежим, пригоден для сушки.

ПОРХОВКА СВИНЦОВО-СЕРАЯ *Bovista plumbea Pers.*

Селится в лиственных, хвойных и смешанных лесах, на лугах, выгонах, вырубках. Растет одиночно и группами, встречается часто со второй половины июня до сентября.

Плодовое тело шаровидное, 1,5—3 мм высоты, 1,5—3,5 см в диаметре, внешняя оболочка белая, быстро опадающая, внутренняя (эндоперидий) свинцово-серая.

Мякоть рыхлая, сначала белая, затем коричневая, без особого вкуса и запаха. Споры шаровидные, гладкие, бурые.

Гриб съедобен, четвертой категории. Употребляется в молодом возрасте (до потемнения мякоти) свежим.

ПОРХОВКА ЧЕРНЕЮЩАЯ *Bovista nigrescens Pers.*

Встречается на лугах, в лесах, на пашнях и выгонах с июня по сентябрь.

Плодовое тело шаровидное, 2—8 см в диаметре, внешняя оболочка бумагообразная, гладкая, белая, при созревании распадается на куски и отпадает, внутренняя оболочка тонкокожистая, коричневая или черная.

Мякоть сначала белая, затем



1. ДОЖДЕВИК УМЕРОВЫЙ. 2. ДОЖДЕВИК ШИПОВАТЫЙ. 3. ПОРХОВКА СВИНЦОВО-СЕРАЯ.
4. ПОРХОВКА ЧЕРНЕЮЩАЯ

пурпурово-коричневая, без особого вкуса и запаха. Споры шаровидные или широкоэллипсоидные, слабо-шероховатые, коричневые.

Малоизвестный съедобный гриб. В пищу употребляется в молодом возрасте (пока мякоть не потемнеет) свежим.

Дождевики по питательным качествам не уступают боровикам. При употреблении в пищу оболочки с грибов удаляют, мякоть режут на куски и опускают в подсоленный кипяток на 2—5 мин.

**МИЦЕНАСТРУМ
КОЖИСТЫЙ.
ЗВЕЗДОВИК КОЖИСТЫЙ**
Mycenastrum corlum (Guers.) Desv.

Селится в лесах, на полях, лугах, выгонах в местах, богатых органическими веществами. Встречается с июля по сентябрь.

Форма плодовых тел разнообразная: шаровидная, приплюснуто-шаровидная, удлиненная, яйцевидная, 5—10 см в диаметре, с корневым тяжем мицелия, наружная оболочка тонкая, белая, затем желтоватая, серовато-сиреневая, внутренний слой оболочки мясистый, 2,5—3 мм толщины, к старости пробковеющий, ломкий, в верхней части растрескивается на неправильные лопасти.

Мякоть сначала компактная, затем рыхлая, порошоквидная, желтоватая, оливковая, пурпуровая, без особого вкуса и запаха. Споры шаровидные или эллипсоидные, бордавчатые, светло-бурые.

Малоизвестный условно съедобный гриб. В пищу употребляют молодые грибы (до потемнения мякоти) свежими.

ВЕСЕЛКА ОБЫКНОВЕННАЯ
Phallus Impudicus Pers.

Селится на почве в лиственных лесах и кустарниках. Встречается часто, одиночно или неболь-

шими группами с июля по октябрь.

Плодовое тело в молодом возрасте яйцевидное или шаровидное, с белой, слегка просвечивающейся оболочкой, при созревании оболочка разрывается на 2—3 лопасти и из нее появляется ножка (рецептакул), на вершине которой находится шляпка 4—5 см высоты.

Шляпка колокольчатая, коричневато-зеленая, ячеисто-морщинистая, сверху покрыта прозрачной слизью, на вершине имеется диск с отверстием посередине.

Споры удлинено-эллипсоидные, почти бесцветные.

Зрелый гриб имеет сильный и неприятный запах падали.

Ножка до 22 см длины и до 4 см толщины, цилиндрическая, очень рыхлая, белая или желтоватая, полая.

Малоизвестный съедобный гриб. Молодые нераскрывшиеся грибы (в стадии «яйца») употребляются жареными после удаления наружного кожистого слоя.

Слизистая оболочка этого гриба в народной медицине используется как лекарственное средство при ревматизме.

РОГАТИК ЯЗЫЧКОВЫЙ
Clavariadelphus ligula (Fr.) Donk

Растет в хвойных, реже лиственных лесах, на опавшей хвое и листве с июля до сентября. Встречается редко, но обильно, одиночно или маленькими пучками — по 3—6 экземпляров.

Плодовое тело до 10 см высоты, до 15 мм в диаметре, булаво-видное, удлинено-язычковидное, гладкое, сначала кремовое, затем охряно-желтое или желто-оранжевое.

Мякоть белая или кремовая, без особого вкуса и запаха. Споры порошок белый. Споры вытянуто-эллипсоидные, гладкие.

Съедобный гриб четвертой категории. Употребляется в свежем виде.



ВЕСЕЛКА ОБЫКНОВЕННАЯ

**РОГАТИК ЖЕЛТЫЙ.
РАМАРИЯ ЖЕЛТАЯ**

Wakef.)
Ramarla flava (Fr.) Quel.

Растет на земле в лиственных и хвойных лесах с августа по сентябрь.

Плодовое тело до 20 см высоты, до 20 см в диаметре, очень разветвленное. Все ветки и ножки кремового, лимонно-желтого или серно-желтого цвета, позднее охристые или почти оранжевые. Ветки уплощенные, равной длины.

Мякоть белая, бледно-желтая, хрупкая, водянистая, без особого вкуса и запаха. Споровый порошок бледно-охряный. Споры продолговато-эллипсоидные, бородавчато-шероховатые.

Ножка до 8 см высоты, 4—5 см в диаметре, плотная, у основания беловатая, при надавливании окрашивается в красноватый цвет.

Гриб съедобен, четвертой категории. В пищу употребляются только молодые грибы в свежем виде.

**РОГАТИК
ГРОЗДЕВИДНЫЙ**

Ramarla botryt1s (Fr.) R1cken

Растет на почве в лиственных и смешанных лесах с июля по сентябрь.

Плодовое тело 3—15 см высотой, массивное, сильноразветвленное, белое, к старости кожано-бурое или охряное. Ветви многочисленные, толстые, короткие, на концах окрашены в винно-красный или пурпурный цвет.

Мякоть желтоватая, при надавливании краснеет, без особого вкуса и запаха. Споровый порошок охряный. Споры продолговато-эллипсоидные, слегка продольно-штрихованные.

Ножка массивная, обычно 3—4 см высоты, 1,5—6 см в диаметре, белая или желтоватая.

Малоизвестный съедобный гриб с высокими вкусовыми качествами. Употребляется свежим.

РОГАТИК ИНВАЛА

Ramarla Inval11 (Cott. et

Donk.

Встречается часто под хвойными деревьями в августе — сентябре. Растет одиночно или группами.

Плодовые тела 2—8 см высотой, сильноразветвленные, охряно-желтые, желто-оранжевые или желто-коричневые. Ветви стройные, прямые, неправильно-разветвленные, гребенчатые.

Мякоть белая или желтоватая, на вкус горьковатая, с кислым запахом. Споры охряные, овальные или миндалевидные, шиповатые.

Ножка 1—1,25 см длины, 0,3—1,5 см толщины, окрашена бледнее шляпки, у основания покрыта нитями грибницы.

Малоизвестный условно съедобный гриб. Употребляется свежим.

РОГАТИК АМЕТИСТОВЫЙ.

**КЛАВУЛИ НА
АМЕТИСТОВАЯ**

Clavullna amethyst1ne (Fr.) Donk.

Селится в лиственном лесу с примесью березы. Растет на земле одиночно или группами, иногда очень большими, с конца августа по октябрь.

Плодовое тело до 7 см высоты, сильноразветвленное, лиловато-фиолетовое, у основания более бледное. Ветви цилиндрические, сначала гладкие, затем мелкоморщинистые, с тупым или зубчатым окончанием. Споры почти шаровидные. Споровый порошок охряно-желтый.

Мякоть белая, при высыхании лиловеет, без особого вкуса и запаха.

Ножка плотная, очень короткая или почти отсутствует, в этом случае плодовое тело разветвленное до основания.

Малоизвестный съедобный гриб. Употребляется в свежем виде.



1. РОГАТИК ЯЗЫЧКОВЫЙ. 2. РОГАТИК ЖЕЛТЫЙ. 3. РОГАТИК АМЕТИСТОВЫЙ

**РОГАТИК ГРЕБЕНЧАТЫЙ.
КЛАВУЛИНА
ГРЕБЕНЧАТАЯ**

Clavulina cristata (Fr.) Schroet

Растет на почве в лиственных и хвойных лесах, изредка на гнилой древесине. Встречается часто в августе — сентябре.

Фруктовые тела от 2 до 10 см высоты, сильноразветвленные, белые, палево-желтоватые, розоватые. Ветви на концах острые, гребенчато-зубчатые или гребенчато-бахромчатые, иногда уплощенные.

Мякоть плотная, беловатая, без особого запаха и вкуса. Споровый порошок белый. Споры почти шаровидные, гладкие.

Ножка 0,5—6,0 см высоты, иногда почти отсутствует, плотная.

Малоизвестный съедобный гриб. Употребляется свежим.

ТРЮФЕЛЬ БЕЛЫЙ

Chloromyces venosus (Fr.) Th. Fr.

Растет в хвойных, лиственных и смешанных лесах на умеренно влажных, хорошо прогреваемых почвах со слабо развитым травянистым покровом. Встречается в осинниках, березняках, под кустами лещины, а также в молодых насаждениях сосны и ели с августа по ноябрь.

Растет под землей на глубине 8—10 см. На поверхности почвы появляется очень редко. Обнаружить гриб весьма трудно, о его местонахождении можно лишь догадываться по едва заметным бугоркам, обыкновенно лишенным растительности.

Фруктовое тело напоминает клубень картофеля, достигает массы 500 г и более. Молодой гриб покрыт гладкой кожей беловатого цвета, с возрастом приобретает светлую окраску с желтизной, на поверхности его появляются складки, трещины и редкие бугорки.

Мякоть суховатая, на разрезе

сначала белая, затем серовато-белая, как бы мраморная, с желтовато-бурыми извилистыми прожилками, в которых расположены сумки со спорами, обладает сильным и приятным запахом, без особого вкуса.

Гриб съедобен, четвертой категории. Употребляется свежим, пригоден для сушки. Трюфели можно сохранить в свежем виде примерно в течение месяца, если их прикапывать в землю в подвале или подполье.

Ищут трюфели с помощью дрессированных собак. Для этого выбирают молодых щенков-самочек. Сначала их поят молоком, к которому добавляют отвар или настой трюфелей. Когда щенки подрастут, начинают первые опыты дрессировки в комнате: деревяшки, натертые трюфелями, прячут под лоскутками материи и заставляют щенка по запаху искать их. За находку вознаграждают вкусной едой. Потом дрессировку проводят во дворе, огороде и в лесу.

СМОРЧОК НАСТОЯЩИЙ

Morchella esculenta (Pers.) Fr.

Ранневесенний гриб (появляется в апреле — мае) в лиственных, хвойных и смешанных лесах на плодородной, перегнойной почве, богатой известью, часто встречается на пожарищах, песчаных и мшистых местах, на опушках леса, в междурядьях посадок, вдоль дорог, канав, на вырубках. Растет одиночно, реже группами.

Шляпка 5—6 см высоты, 4—8 см ширины, желто-охристая, желто-бурая или светло-коричневая, округло-яйцевидной формы, по краю сросшаяся с ножкой, поверхность извилисто-складчатая, ячеистая. Ячейки многоугольные или более или менее округлые.

Споры образуются в поверхностном слое шляпки в особых мелких сумках. Споровый порошок светло-желтый. Споры эллипсоидные, гладкие.